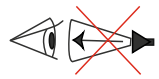
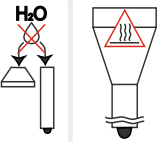
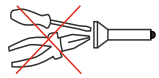


Предупреждения



1. Всегда следуйте данной инструкции и рекомендациям по эксплуатации элементов питания.
2. Используйте только рекомендованные элементы питания.
3. Не нарушайте полярность элементов питания.
4. Не используйте совместно разные элементы питания, в т.ч. старые с новыми, разряженные с заряженными, и элементы питания разных типов, т.к. при этом элемент питания с наименьшей емкостью может быть поврежден.
5. Не пытайтесь переделать или модифицировать фонарь или его компоненты, это лишит Вас гарантии на него.
6. Не допускайте попадания воды или других жидкостей внутрь фонаря.
7. Не направляйте включенный фонарь в глаза людям или животным — это может вызвать кратковременное ослепление.
8. Не разрешайте детям использовать фонарь без Вашей помощи.



Компания Armytek Optoelectronics Inc. не несет ответственности за любой вред, причиненный пользователю в результате неправильной эксплуатации.

Уход и хранение

Рекомендуется 1–2 раза в год очищать от грязи и старой смазки резьбы и уплотнительные кольца фонаря. Помните, что надежная защита фонаря от воды и пыли не может быть обеспечена изношенными уплотнителями, а загрязнения и отсутствие смазки приводят к быстрому износу уплотнителей и резьбы.

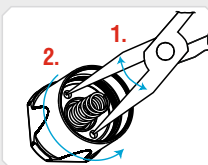
Для очистки резьбы необходимо:

1. Открутить заднюю крышку и снять уплотнительное кольцо, аккуратно подцепив его зубочисткой (применение металлических острых предметов может повредить кольцо).
2. Тщательно протереть уплотнительное кольцо мягкой салфеткой (можно бумажной) без применения растворителей. Если уплотнительное кольцо изношено или повреждено, его необходимо заменить на новое.
3. Металлические резьбы очистить с помощью щетки с применением этилового спирта. Однако, следует следить за тем, чтобы используемая для очистки резьбы жидкость (спирт), не попала внутрь фонаря или задней крышки — это может привести к нарушению функционирования фонаря.

По завершении очистки резьбу и установленное на место уплотнительное кольцо следует заново смазать силиконовой смазкой на основе полиальфаолефина (polyalphaolefin), например, Nyogel 760G. Применение автомобильных и других неподходящих смазок может привести к разбуханию и повреждению уплотнителей. При активной эксплуатации или эксплуатации в особо пыльных условиях рекомендуется выполнять очистку и смазку по мере необходимости, даже если это чаще чем 2 раза в год.

В случае повреждения резинового колпачка кнопки, должна быть произведена его замена. Таким же образом Вы можете заменить кнопку с пружиной. Для этого:

1. Откройте заднюю крышку.
2. Откройте первую шайбу для замены кнопки. Для этого следует взять длинногубцы (круглогубцы или иной инструмент, наиболее удобным является съемник стопорных колец). Воспользуйтесь инструментом как показано на рисунке. Для замены резиновой накладки открутите вторую шайбу под кнопкой.
3. Замените резиновую накладку и соберите заднюю крышку в обратной последовательности.



! Разборной в фонаре является только задняя крышка — для замены колпачка кнопки и самой кнопки. За работоспособность фонаря после некорректной смены кнопки пользователем компания ответственности не несет.

Гарантия и сервис

Бесплатный гарантийный ремонт осуществляется в течение 10 лет со дня покупки.

Гарантия не распространяется на повреждения, причиной которых стало:

1. Использование не по инструкции.
2. Попытка модификации или ремонта несертифицированным мастером.
3. Длительное использование в хлорированной или других загрязненных жидкостях.
4. Воздействие высокой температуры или химических веществ, в т.ч. жидкости из протекших элементов питания.
5. Применение некачественных элементов питания.

Представительство в России и СНГ:

129085, Москва, пр.Мира, 95, стр.1, офис 701. (150м от м.Алексеевская, оранжевая ветка)
8 (499) 340-7715 или 8 (800) 100-7715 (по России звонок бесплатный)
Web: www.armytek.ru E-mail: info@armytek.ru

Спецификация может быть изменена без предварительного уведомления.

Predator

ТЕХНОЛОГИЧЕСКИ НАИБОЛЕЕ СОВЕРШЕННЫЕ
ФОНАРИ В МИРЕ

• РУКОВОДСТВО ПОЛЬЗОВАТЕЛЯ •

Спасибо за выбор продукции компании Armytek Optoelectronics Inc., Canada.
Перед использованием фонаря внимательно прочитайте настоящее руководство по эксплуатации.

Спецификация

Armytek Optoelectronics Inc. — это канадский производитель, создающий мощные и надежные фонари именно под Ваши нужды с применением компонентов США и Японии. **Полная гарантия 10 лет.**

- Поразительно дальний свет до 381 метра
- Впечатляющая яркость 700 LED люмен
- Четкое центральное пятно и минимальная боковая засветка для направленного освещения цели
- Благодаря стандартному 1" диаметру тела сочетается с большинством креплений на оружие
- Надежный корпус, красный/зеленый/синий фильтры и оригинальные выносные кнопки для комфортной охоты и безопасного тактического применения
- Гарантированная прочность — выдерживает отдачу любого оружия и падения с высоты 30 метров
- Фонарь безотказно работает более 5 часов на глубине 50 метров
- Рекордное время работы на одном аккумуляторе 18650 Li-Ion во все режимах

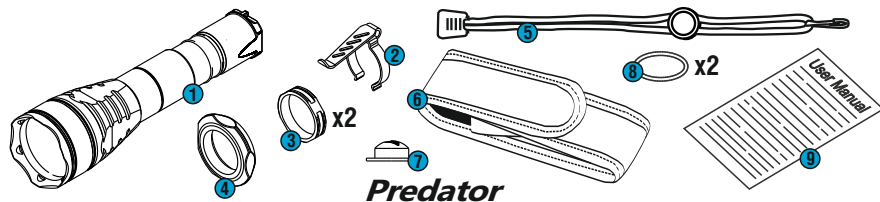
Наименование модели	Predator	Predator (Green)	Predator (Red)
Светодиод	Cree XB-H	Cree XP-E2	Cree XP-E2
Оптика	Гладкий ультрадальний рефлексор		
Стабилизация яркости	Полная (в Max – Цифровая)	Полная	Полная
Световой поток, LED / OTF люмен*	700 / 550	270 / 235	210 / 180
Пиковая сила света, кандели	36200	13000	10000
Центральное пятно / Боковая засветка	4° / 40°	5° / 40°	5° / 40°
Дальность света*	381 метр	250 метров	220 метров
Диаметр пятна на 100 метрах	7 метров	9 метров	9 метров
Режимы и время работы (измерения проводились для Armytek 18650 Li-Ion 3100 мАч до падения яркости к 10% от первоначальной)	Firefly: 2 лм / 18 дней Main1: 30 лм / 48 ч Main2: 150 лм / 8,5 ч Main3: 310 лм / 3,5 ч Max: 550 лм / 2 ч 15 мин Strobe: 10 Гц / 3 ч	Firefly: 3 лм / 18 д Main1: 35 лм / 48ч Main2: 95 лм / 19ч Main3: 155 лм / 7ч Max: 235 лм / 4ч Strobe: 15 Гц / 8ч	Firefly: 1 лм / 18 д Main1: 15 лм / 48ч Main2: 40 лм / 19ч Main3: 80 лм / 7ч Max: 180 лм / 4ч Strobe: 15 Гц / 3ч
Рекомендуемые элементы питания	1x18650 Li-Ion / 2x18350 Li-Ion / 2xRCR123 Li-Ion / 2xCR123A		
Габариты	Длина 154 мм, диаметр тела 25,4 мм, диаметр головы 41 мм		
Вес (без питания)	135 г		

* Световой поток для фонарей с теплым светом приблизительно на 7% меньше, дальность света приблизительно на 3%.



Мы очень рекомендуем НЕ использовать НИЗКОКАЧЕСТВЕННЫЕ батарейки CR123A в качестве элемента питания для частой и продолжительной работы фонаря. Помните, старые или низкокачественные батарейки могут быть повреждены при высоких нагрузках и могут взорваться.

Комплектация



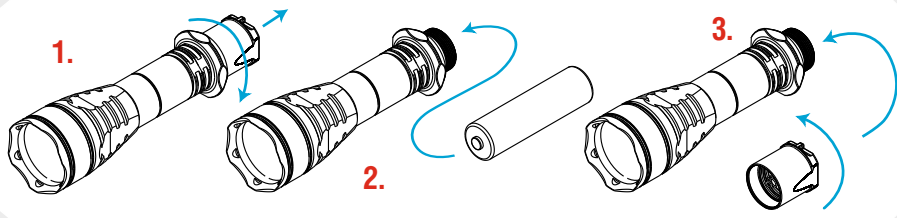
Predator

В комплект поставки входят:

- | | |
|------------------------------|--|
| 1 - Фонарь | 6 - Чехол |
| 2 - Клипса | 7 - Запасной колпачок кнопки |
| 3 - Резиновые кольца – 2 шт. | 8 - Запасные уплотнительные кольца – 2 шт. |
| 4 - Резиновый грип-упор | 9 - Инструкция по эксплуатации |
| 5 - Ремешок на руку | |

- !** ✓ Фонарь и комплектующие могут незначительно отличаться от изображений в данной инструкции.
 ✓ Производитель оставляет за собой право изменять комплектацию по своему усмотрению, не внося изменений в инструкцию.

Подготовка к работе



Для установки/замены элементов питания:

1. Открутите заднюю крышку фонаря.
2. Вставьте элементы питания положительным контактом (+) к головной части фонаря.
3. Установите на место заднюю крышку фонаря и закрутите ее до упора.

- !** Рекомендуется НЕ оставлять элементы питания (особенно, неперезаряжаемые) внутри фонаря при длительном хранении, поскольку элементы питания при некоторых условиях хранения могут протечь и испортить внутренние части фонаря. Если Вы храните фонарь в состоянии готовности установленными элементами питания, то перед длительным хранением установите новые и заряженные элементы питания, храните фонарь при допустимой для элементов питания температуре и проверяйте их состояние, хотя бы раз в месяц. Если Вы заметили какие-либо признаки поврежденных элементов питания — немедленно извлеките их из фонаря и выведите их из эксплуатации. Также рекомендуется заменить разряженные батарейки новыми перед хранением, так как шанс протечки разряженных батареек выше.

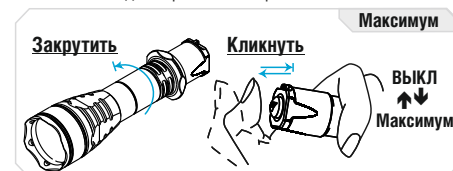
Управление

Фонарь имеет несколько режимов работы:

Максимум — постоянное свечение максимальной яркости (включается кликом при закрученной голове). Данный режим отлично подходит для простого и удобного использования на охоте, особенно при использовании выносной кнопки.

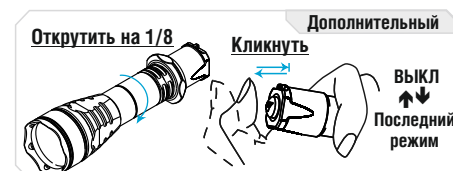
Дополнительный — постоянное свечение в одном из дополнительных режимов по выбору пользователя (включается кликом при частично открученной голове). Дополнительные режимы: Светлячок, Базовый1, Базовый2, Базовый3, Стробоскоп (скрытый).

Тактический — любой режим, включенный на время удержания кнопки не полностью нажатой. В Максимальном режиме кратким нажатием кнопки удобно подавать сигналы. В Дополнительном режиме быстрые полунажатия могут быть использованы для переключения режимов.



Максимум

- Максимум:**
1. Если голова фонаря откручена, закрутите её до упора.
 2. Первое нажатие кнопки (полное, до щелчка) включит фонарь на максимальную яркость.
 3. Второе такое же нажатие кнопки — выключит его.



Дополнительный

Дополнительные режимы (Светлячок + 3 Базовых режима + Стробоскоп (если активирован)):

1. Если голова фонаря закручена, открутите её примерно на 1/8 оборота.
2. Первое нажатие кнопки (полное, до щелчка) — включит фонарь в последнем использовавшемся Дополнительном режиме.

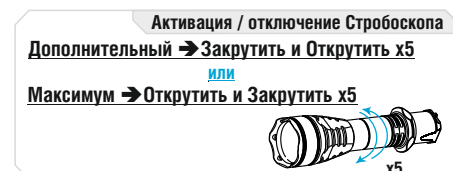


Циклический перебор Дополнительных режимов

Циклический перебор Дополнительных режимов:

1. Для переключения режима выключите и включите фонарь (либо полным нажатием кнопки, либо полунажатием).
2. Режимы переключаются по циклу: Светлячок – Базовый1 – Базовый2 – Базовый3 – Стробоскоп (если активирован).

Стробоскоп – это скрытый режим, который можно активировать или снова отключить по своему выбору. Для активации (отключения) Стробоскопа выполните следующее:



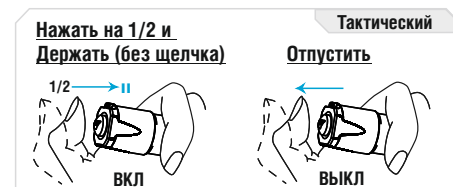
Активация / отключение Стробоскопа

Дополнительный → Зажать и Открутить х5
 или
Максимум → Открутить и Зажать х5

1. Если голова фонаря закручена (Максимум), открутите и закрутите голову фонаря быстро 5 раз.
2. Если голова фонаря откручена (Дополнительный), закрутите и открутите голову фонаря быстро 5 раз.
3. Режим добавляется в цикл дополнительных: Светлячок – Базовый1 – Базовый2 – Базовый3 – Стробоскоп.

Тактический режим:

1. Для тактического включения нажмите кнопку наполовину (без щелчка!).
2. Для активации Максимального режима голова фонаря должна быть закручена, для активации Дополнительных режимов — откручена на 1/8 оборота.
3. Фонарь включен, пока вы удерживаете кнопку в полунажатом положении.



Мы рекомендуем использовать Максимум для кратковременного тактического освещения и подачи сигналов. Частые полунажатия (с перерывом <5сек) с открученной на 1/8 головой могут быть использованы для переключения Дополнительных режимов.

Автозапоминание. После выключения фонаря последний режим запоминается для быстрого доступа 1 кликом при следующем включении.

Функция блокировки. Открутите заднюю крышку на 1/4 для защиты от случайного включения.

Индикация низкого уровня заряда. Когда уровень заряда <10%, диод моргнет дважды. Если Вы не уверены, моргнул фонарь или нет, выключите его и включите: в случае низкого уровня заряда вспышки повторяются. При критическом уровне яркость снижается до режима Светлячок.