

RU

UK

PL

CS

SL

SK

HR

RO

SR

BG

HU

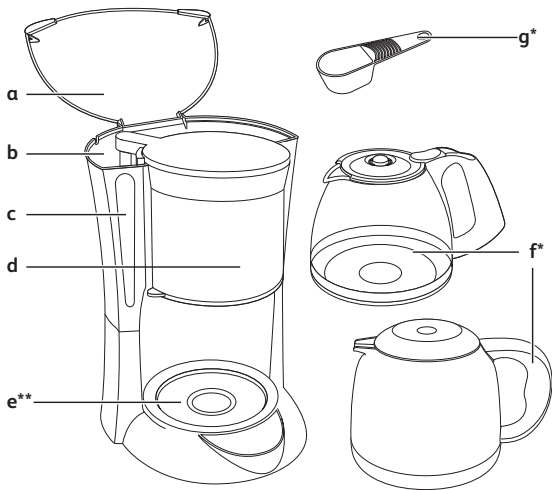
ET

LT

LV

BS

KK



- a** Крышка - Кришка - Pokrywka - Poklop - Pokrov - Vrchnák - Poklopac - Сапас - Poklopac - Капак - Fedő - Kaas - Dangtelis - Pārsegs - Poklopac - Қақпағы
- b** Резервуар - Резервуар - Zbiornik - Nádržka na vodu - Posoda za vodo - Nádržka - Spremnik - Rezervor - Rezervoar - Резервоар - Vízartály - Veepaak - Reservuaras - Tvertne - Spremnik za vodu - Су қуятын ыдысы
- c** Уровень воды - Рівень води - Poziom wody - Hladina vody - Kontrolno okence za nivo vode - Hladina vody - Pokazivač razine vode - Nivelul apei - Indikator nivoa vode - Ниво на водата - Vízszintjelző - Veetaseme naidik - Vandens lygis - Ūdens līmenis - Indikator nivoa vode - Су деңгейі
- d** Держатель фильтра - Тримач фільтра - Pojemnik na filtr - Držák filtru - Držalo filtra - Držiak na filter - Nosač filtra - Suport pentru filtru - Nosač filtera - Отделение за филтъра - Filtertartó - Filtrihoidik - Filtra dėklas - Filtra turētājs - Nosač filtera - Алынбалы сүзгі
- e** Нагревающая пластина** - Пластина, що нагрівається** - Płyta grzewcza** - Ohřívací ploténka** - Grelna plošča** - Vyhrevná platňa** - Grijača ploča** - Suprafață de încălzire** - Grejna ploča** - Нагрывающа плоча** - Melegítő lap** - Kuumutusplaat** - Kaitvietē** - Sildvirsmā** - Grijača ploča** - Ыстық табаны**
- f** Кофейник с прямой ручкой* - Кофейник с прямою рукою* - Dzbanek* - Konvice* - Vřč za kavo* - Kanvica na kávu* - Posuda* - Cană* - Posuda* - Кана* - Kiöntő* - Kann* - Piltuvēlis* - Krūze* - Posuda* - Құман*
- g** Ложка-дозатор - Ложка-дозатор - łyżka dozująca - Dávkovácí lžička - Merilna žlička - Dávkovacia lyžica - Žlica za doziranje - Linguriță de dozare - Žlica za doziranje - Лъжица за дозиране - Adagolókanál - Doseerimisusikas - Dozavimo šaukštėlis - Dozēšanas kausiņš - Kašikica za doziranje - Өлшейтін қасық

* В зависимости от модели - В залежності від моделі - W zależności od modelu - *Podle modelu - Glede na model - v závislosti od modelu - Ovisno o modelu - În funcție de model - Zavisno od modela - В зависимости от модели - Modell szerint - Olenevalt modelist - Pagal modelį - Atkarībā no modeļa - Ovisno o modelu - Улгіге байланысты

** для модели со стеклянным кофейником - для модели с скляним кофейником - Dla modelu z e szklanym dzbankiem - Pro model se skleněnou konvicí - Za model s steklenim vrčem - Pre sklenený model kanvice na kávu - Za modele sa staklenom posudom - Pentru modelul cu cană de sticlă - Za modele sa staklenom posudom - За модел със стъклена кана - Az üveg kávékiöntővel rendelkező modellnél - Klaaskannuga mudeli korral - Modeliul su stikliniu piltuvēliu - Modelim ar stikla krūzi - Za modele sa staklenom posudom - Құманы шыны үлгілер үшін

1

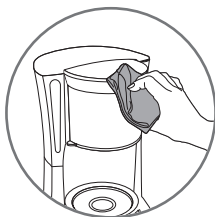
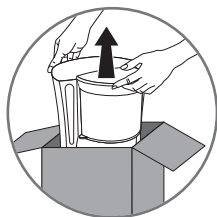


fig.1

2

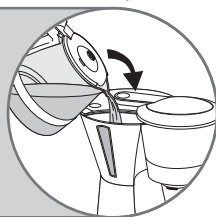
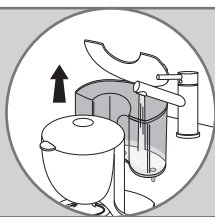
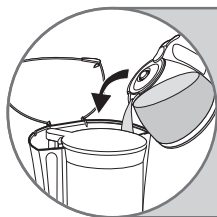


fig.2

3

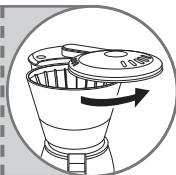
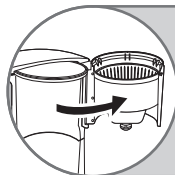


fig.3

* В зависимости от модели - В залежності від моделі - W zależności od modelu - *Podle modelu - Glede na model
 - v závislosti od modelu - - Ovisno o modelu - În funcție de model - Zavisno od modela - В зависимости от модели
 - Modell szerint - Olenevalt mudelist - Pagal modelį - Atkarībā no modeļa - Ovisno o modelu - - Уліце байланасты

4

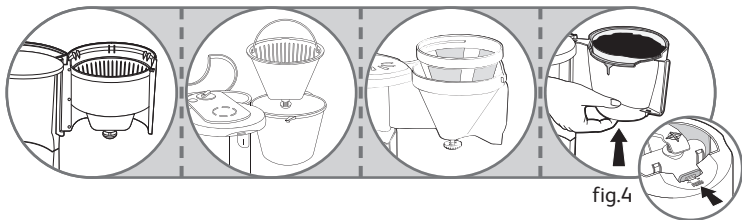


fig.4

5

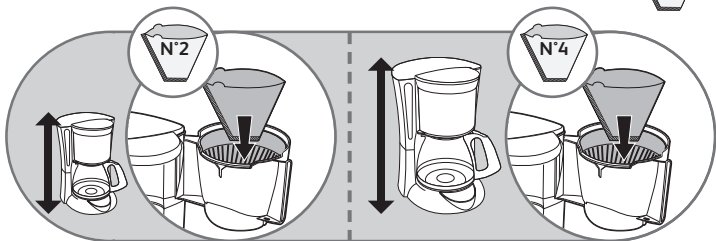


fig.5

6



fig.6

* В зависимости от модели - В залежності від моделі - W zależności od modelu - *Podle modelu - Glede na model
 - v závislosti od modelu - - Ovisno o modelu - In functie de model - Zavisno od modela - В зависимости от модели
 - Modell szerint - Olenevalt mudelist - Pagal modelį - Atkarībā no modeļa - Ovisno o modelu - Улгіге байланысты

7



fig.7

8



fig.8

9

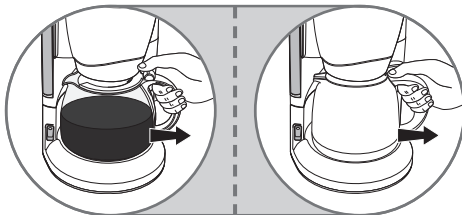


fig.9

* В зависимости от модели - В залежності від моделі - W zależności od modelu - *Podle modelu - Glede na model
 - v závislosti od modelu - - Ovisno o modelu - In functie de model - Zavisno od modela - В залежності от моделі
 - Modell szerint - Olenevalt mudelist - Pagal modelį - Atkarībā no modeļa - Ovisno o modelu-- Улгіге байланысты

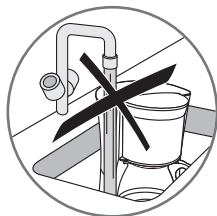


fig.10

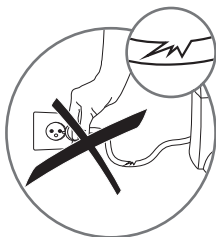


fig.11



fig.12

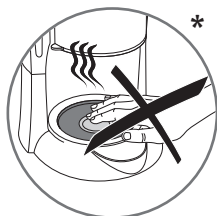


fig.13



fig.14



fig.15

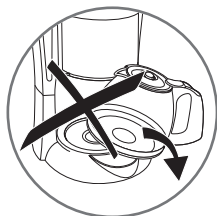


fig.16



fig.17

* В зависимости от модели - В залежності від моделі - W zależności od modelu - *Podle modelu - Glede na model
 - v závislosti od modelu - - Ovisno o modelu - In functie de model - Zavisno od modela - В зависимости от модели
 - Modell szerint - Olenevalt mudelist - Pagal modelį - Atkarībā no modeļa - Ovisno o modelu - Улгіге байланысты

СОВЕТЫ ПО ТЕХНИКЕ БЕЗОПАСНОСТИ

- **Прежде чем использовать прибор в первый раз, внимательно прочтите инструкцию по его использованию: неправильное использование прибора освобождает производителя от какой-либо ответственности.**
- Этот прибор не предназначен для использования людьми (в том числе детьми) с ограниченными физическими или умственными способностями или лицами с недостаточным опытом или знаниями, за исключением тех случаев, когда им помогает человек, ответственный за их безопасность, присматривает за ними или предоставляет им предварительные инструкции по эксплуатации прибора.
- Следите за детьми и не разрешайте им играть с прибором.
- Прибором могут пользоваться дети в возрасте от 8 лет и старше, а также лица с недостаточным опытом и знаниями, или люди с ограниченными физическими, сенсорными или умственными способностями. Если они находятся под наблюдением или если их предварительно проинструктировали о правилах безопасного использования прибора и они осознают риски, которые он может собой представлять. Дети не должны играть с прибором. Не разрешайте детям осуществлять чистку и уход за прибором без присмотра взрослых.
- Хранить устройство в недоступном для детей моложе 8 лет месте.
- Ваш прибор предназначен для использования исключительно в домашних условиях и внутри помещения.
- Это устройство можно использовать детям, которым исполнилось 8 лет при условии, что они находятся под присмотром взрослого или были должным образом проинструктированы о том, как безопасно им пользоваться и осведомлены об уровне потенциальной угрозы. Очистка и уход за устройством может проводиться детьми старше 8 лет при условии, что они находятся

под присмотром взрослого.

- Если провод или вилка питания повреждены, не включайте прибор. Чтобы избежать опасности, обязательно замените неисправную деталь у производителя, в его службе гарантийного или сервисного обслуживания. Ремонт должен заниматься квалифицированный специалист.
- Не опускайте прибор, провод или вилку питания в воду или любую другую жидкость.
- Ваш прибор не предназначен для использования в нижеприведенных случаях, гарантия на которые не распространяется:
 - В кухонных помещениях, предназначенных для персонала магазинов, в офисах и в других рабочих помещениях,
 - На фермах,
 - Клиентами отелей, мотелей и других подобных мест проживания,
 - В комнатах и квартирах, которые снимаются на короткий срок.
- Для Вашей безопасности настоящий прибор отвечает действующим нормам и требованиям (Директиве о низком напряжении, Директиве об электромагнитной совместимости, Директиве о материалах, непосредственно контактирующих с продуктами питания, Директиве об охране окружающей среды...)

- Прежде чем подключать прибор к сети, проверьте, соответствует ли напряжение в Вашей электрической розетке напряжению, указанному на приборе и заземлена ли Ваша розетка.

Любая ошибка при подключении аннулирует гарантию.

- Любое вмешательство кроме чистки и повседневного ухода, которыми занимается пользователь, должно осуществляться специалистами уполномоченного сервисного центра.
- Не допускайте свисания провода в местах, доступных для детей.
- Для Вашей безопасности используйте только принадлежности и детали, предназначенные для Вашего прибора, предоставляемые производителем.
- Не вынимайте вилку из розетки, вытягивая её за провод.
- Не ставьте кофейник или изотермическую ёмкость на огонь или на нагревающую поверхность электрической плиты.
- Не наливайте воду в прибор, если он ещё не остыл.
- Всегда накрывайте работающий прибор крышкой (а).
- Все приборы проходят строгий контроль качества. Эксплуатационным испытаниям подвергаются случайно выбранные приборы. Вот почему на приборах могут присутствовать следы использования.
- Стеклокерамический кофейник без металлических частей можно ставить в микроволновую печь и мыть в посудомоечной машине. (ВНИМАНИЕ : изотермическую ёмкость нельзя ставить ни в микроволновую печь, ни в посудомоечную машину).
- После включения кофеварки со стеклянным резервуаром, запрещается класть руку на разогретую плиту, когда Вы вынимаете посудину из кофеварки. Во время работы кофеварки, температура плиты поднимается и может вызвать ожоги.
- Не используйте кофейник или изотермическую ёмкость без крышки.

Перед первым использованием

- В первый раз включите Вашу кофеварку, не насыпая в фильтр кофе с достаточным количеством воды, необходимым для споласкивания прибора.

Приготовление кофе

(Следуйте иллюстрациям от 1 до 9)

- Используйте только холодную воду и бумажные фильтры №2 или 4 (fig.5) или же постоянный фильтр* (fig.4).
- Не превышайте максимального уровня воды, указанного на резервуаре.
- Данная кофеварка оснащена системой «капля-стоп», позволяющей налить себе кофе до момента окончания цикла. После того, как Вы налили себе кофе, поставьте кофейник или изотермическую ёмкость* на место во избежание перелива.

- Дозирование: Кладите одну полную ложку-дозатор молотого кофе на одну большую чашку.
- Подождите несколько минут, прежде чем готовить следующую порцию кофе.
- Не готовьте следующую порцию кофе, если в кофейнике уже есть кофе.

Изотермическая ёмкость*

- Не используйте изотермическую ёмкость без крышки.
- В процессе приготовления кофе и поддержания его в горячем состоянии следите за тем, чтобы крышка была до упора повернута в правую сторону.
- Чтобы налить кофе, нажмите на рукоятку крышки изотермической ёмкости или открутите крышку на 1/2 оборота влево*.
- Не ставьте Вашу изотермическую ёмкость в микроволновую печь или в посудомоечную машину.
- Для наилучшего сохранения тепла ополосните изотермическую ёмкость перед использованием горячей водой и держите ее отдельно от кофеварки после приготовления кофе.
- В изотермической ёмкости Ваш кофе может оставаться горячим на протяжении максимум 4 часов.

Переключатель крепости* (смотрите иллюстрацию п°7)

- Переключатель крепости (fig.7) позволит Вам регулировать интенсивность приготовленного кофе.
- Для получения более крепкого кофе, поверните переключатель крепости к чёрной чашке.

Повторное нагревание кофе

- Не ставьте Ваш стеклянный кофейник в микроволновую печь, если он содержит хотя бы одну металлическую деталь. (пример : металлический обруч).

Чистка

- Для удаления использованной кофейной гущи, выньте бумажный (fig.5) или постоянный фильтр* (fig.4).
- Отключите кофеварку и дайте ей остыть.
- Чистите прибор с помощью влажной тряпочки или губки.
- Не начинайте чистку прибора до тех пор, пока он не остынет.
- Никогда не погружайте прибор в воду.

Посудомоечная машина:

- Держатель фильтра является съёмным и его можно мыть в посудомоечной машине.
- В посудомоечной машине можно мыть стеклянный кофейник без металлического обруча (без крышки).

Изотермическая ёмкость*

- Не чистите изотермическую ёмкость абразивными

моющими средствами.

- Не опускайте руку внутрь ёмкости, чтобы помыть её изнутри (можно порезаться).
- Чтобы помыть изотермическую ёмкость, наполните её водой, добавьте небольшое количество жидкости для мытья посуды, а затем сполосните большим количеством воды.
- В случае если ёмкость сильно загрязнена кофе, наполните её тёплой водой, положите в середину одну пластинку для посудомоечной машины и дайте ёмкости отмокнуть. Затем сполосните ёмкость большим количеством воды.

Удаление накипи

- Необходимо проводить очистку кофеварки от накипи каждые 40 циклов.

Вы можете использовать:

- Либо один пакет средства для удаления накипи, растворимый в 2 больших чашках воды.
- Либо 2 больших чашки белого спиртового уксуса.
- Влейте жидкость в резервуар (b) и включите кофеварку (без кофе).
- Дайте жидкости стечь в кофейник или изотермическую ёмкость (f) в количестве, равном объёму одной чашки, а затем выключите кофеварку (для некоторых автоматических моделей необходимо отключить кофеварку от электросети).
- Дайте средству подействовать в течение одного часа.
- Повторно включите кофеварку, чтобы закончить процесс стекания.
- Включайте кофеварку 2 или 3 раза с достаточным для ополаскивания количеством воды

Гарантия не распространяется на кофеварки, не работающие или плохо работающие из-за наличия накипи.

ПРИНАДЛЕЖНОСТИ*

- Стеклянный кофейник
- Изотермическая ёмкость
- Постоянный фильтр

Давайте вместе участвовать в деле защиты окружающей среды!



① Ваш прибор содержит ценные детали, которые могут быть повторно использованы.

② Отнесите прибор, вышедший из употребления в пункт утилизации или в уполномоченный сервисный центр для его соответствующей переработки

*В зависимости от модели

Поради з техніки безпеки

- **Перш ніж використати прилад вперше, уважно прочитайте інструкцію з його використання: неправильне використання приладу звільняє виробника від будь-якої відповідальності.**
- Цей прилад не призначений для використання людьми (у тому числі дітьми) з обмеженими фізичними, сенсорними або розумовими здібностями, або особами з недостатнім досвідом або знаннями, за винятком тих випадків, коли їм допомагає людина, відповідальна за їх безпеку, наглядає за ними або надає їм попередні інструкції з експлуатації приладу.
- Наглядайте за дітьми і не дозволяйте їм грати із приладом.
- Приладом можуть користуватися діти у віці від 8 років і старше, а також особи з недостатнім досвідом і знаннями, або люди з обмеженими фізичними, сенсорними або розумовими здібностями якщо вони знаходяться під наглядом або якщо їх заздалегідь проінструктували про правила безпечного використання приладу і вони усвідомлюють ризики, які він може собою представляти. Діти не повинні грати з приладом. Не дозволяйте дітям здійснювати чищення і операції з догляду за приладом без нагляду дорослих.
- Тримайте пристрій та шнур подалі від дітей, яким ще не виповнилось 8 років.
- Ваш прилад призначений тільки для домашнього використання, так і всередині будинку.
- Цей пристрій можна використовувати дітям, яким виповнилось 8 років, з умовою, що вони перебувають під наглядом дорослого, або отримали інструкції про те, як безпечно ним користуватись та усвідомлюють рівень потенційної небезпеки. Очищення та догляд за пристроєм може проводитись дітьми, яким виповнилось 8 років при умові, що вони перебувають під наглядом дорослої особи.

- Якщо провід, або вилка живлення ушкоджені, не включайте прилад. Щоб уникнути небезпеки, обов'язково поміняйте несправну деталь у виробника, в його службі гарантійного або сервісного обслуговування. Ремонт повинен займатися кваліфікований фахівець.
- Не опускайте прилад, провід, або вилку живлення у воду, або будь-яку іншу рідину.
- Ваш прилад не призначений для використання в нижченаведених випадках, гарантія на які не поширюється:
 - В кухонних приміщеннях, призначених для персоналу магазинів, в офісах і в інших робочих приміщеннях
 - На фермах
 - Клієнтами готелів, мотелів і інших подібних місць проживання
 - В кімнатах і квартирах, які знімаються на короткий термін.
- Задля Вашої безпеки даний прилад відповідає чинним нормам і вимогам (Директиви про низьку напругу, Директиви про електромагнітну сумісність, Директиви про матеріали, що безпосередньо контактують з продуктами харчування, Директиви про охорону довкілля...)
- Перш ніж підключати прилад до мережі,

перевірте, чи відповідає напруга у Вашій електричній розетці напрузі, вказаній на приладі і чи заземлена Ваша розетка.

Будь-яке помилка при підключенні анулює гарантію. Ваш прилад призначений для використання виключно в домашніх умовах і всередині приміщення.

- Будь-яке втручання окрім чищення і операцій з повсякденного догляду, якими займається користувач, повинно здійснюватися фахівцями уповноваженого сервісного центру.
- Не допускайте звисання проводу в місцях, доступних для дітей.
- Задля Вашої безпеки використовуйте тільки приладдя і деталі, що призначені для Вашого приладу, що їх надає виробник.
- Не виймайте вилку з розетки, витягаючи її за провід.
- Не ставте кофейник або ізотермічну ємність на вогонь або на поверхню електричної плити, що нагрівається.
- Не наливайте воду в прилад, якщо він ще не вистигнув.
- Завжди накривайте працюючий прилад кришкою (а).
- Усі прилади проходять строгий контроль якості. Експлуатаційним випробуванням піддаються випадково вибрані прилади. Ось чому на приладах можуть бути присутніми сліди використання.
- Скляний кофейник без металевих частин можна ставити в мікрохвильову піч і мити в посудомийній машині. (УВАГА : ізотермічну ємність не можна ставити ні в мікрохвильову піч, ні в посудомийну машину).
- Після запуску кавоварки зі скляним резервуаром, забороняється класти руку на нагріту плиту, коли Ви виймаєте посудину з кавоварки. Під час роботи кавоварки, температура плити зростає і може спричинити опіки.
- Не використовуйте кофейник, або ізотермічну ємність без кришки. Завжди накривайте працюючий прилад кришкою

Перед першим використанням

- В перший раз увімкніть Вашу кавоварку, не насилаючи і фільтр каву з достатньою кількістю води, необхідною для споліскування приладу.

Приготування кави

(Слідуйте ілюстраціям від 1 до 9)

- Використовуйте тільки холодну воду і паперові фільтри №2 або 4 (fig.5), або незмінний фільтр * (fig.4).
- Не перевищуйте максимального рівня води,

вказаного на резервуарі.

- Ця каварка оснащена системою "капля-стоп", що дозволяє налити собі каву до моменту закінчення циклу. Після того, як Ви налили собі каву, поставте кофейник або ізотермічну ємність* на місце, щоб уникнути переливання.
- Дозування: Кладіть одну повну ложку-дозатор меленої кави на одну велику чашку.
- Зачекайте декілька хвилин, перш ніж готувати наступну порцію кави.
- Не готуйте наступну порцію кави, якщо в кофейнику вже є кава.

Ізотермічна ємність*

- Не використовуйте ізотермічну ємність без кришки.
- В процесі приготування кави і утриманні її в гарячому стані стежте за тим, щоб кришка була до кінця повернена в праву сторону.
- Щоб налити каву, натисніть на рукоятку кришки ізотермічної ємності або відкрутіть кришку на 1/2 оберта вліво*.
- Не ставте Вашу ізотермічну ємність в мікрохвильову піч або в посудомийну машину.
- Для найкращого збереження тепла сполосніть ізотермічну ємність перед використанням гарячою водою і тримайте її окремо від каварки після приготування кави.
- В ізотермічній ємності Ваша кава може зберігатися гарячою протягом максимум 4 годин.

Переключачель міцності* (дивіться ілюстрацію п*7)

- Переключачель міцності (fig.7) дозволить Вам регулювати інтенсивність приготовленої кави.
- Для отримання більш насиченої кави, поверніть переключачель міцності до чорної чашки.

Повторне нагрівання кави

- Не ставте Ваш скляний кофейник в мікрохвильову піч, якщо він містить хоча б одну металеву деталь. (приклад : металічний обруч).

Чистка

- Для видалення використаної кавової гущі, вийміть паперовий (fig.5) або незмінний фільтр* (fig.4).
- Відключіть каварку і дайте їй остигнути.
- Чистіть прилад за допомогою вологої ганчірочки або губки.
- Не починайте чищення приладу до тих пір, поки він не охолоне.
- Ніколи не занурюйте прилад у воду.

Посудомийна машина:

- Тримач фільтра є з'єдним і тому його можна мити в посудомийній машині.

- В посудомийній машині можна мити скляний кофейник без металічного обруча (без кришки).

Ізотермічна ємність*

- Не чистіть ізотермічну ємність абразивними миючими засобами.
- Не опускайте руку всередину ємності, щоб помити її зсередини (можна порізатися).
- Щоб помити ізотермічну ємність, наповніть її водою, додайте невелику кількість рідини для миття посуду, а потім сполосніть великою кількістю води.
- У випадку якщо ємність сильно забруднена кавою, наповніть її теплою водою, покладіть всередину одну пластинку засобу для посудомийної машини і дайте ємності відмокнути. Потім сполосніть ємність великою кількістю води

Видалення накипу

- Очищуйте каварку від накипу кожні 40 циклів. Ви можете скористатися:
 - Або одним пакетом засобу для видалення накипу, який слід розчинити в 2 великих чашках води.
 - Або 2 великими чашками білого спиртового оцту.
 - Влийте рідину в резервуар (b) і включіть каварку(без кави).
 - Дайте рідині стекти в кофейник або ізотермічну ємність (f) в кількості, рівній об'єму однієї чашки, тоді вимкніть каварку (деякі автоматичні моделі каварки необхідно від'єднувати від електромережі).
 - Дайте засобу подіяти впродовж однієї години.
 - Повторно увімкніть каварку, щоб закінчити процес стікання.
 - Включайте каварку 2 або 3 рази з достатньою для обполісування кількістю води.
- Гарантія не поширюється на каварки, не працюючі або погано працюючі внаслідок наявності накипу.**

ПРИЛАДДЯ*

- Скляний кофейник
- Ізотермічна ємність
- Незмінний фільтр

Давайте разом приймати участь у справі захисту довкілля!



- ① Ваш прилад містить цілий ряд цінних деталей, які можуть використовуватись повторно.
- ➔ Відвезіть прилад, що вийшов з ужитку в пункт утилізації, або в уповноважений сервісний центр для його відповідної переробки

PRZEPISY BEZPIECZEŃSTWA

- **Przeczytaj uważnie instrukcję obsługi przed pierwszym użyciem urządzenia: niewłaściwe użytkowanie zwalnia producenta z jakiegokolwiek odpowiedzialności.**
- Urządzenie nie jest przeznaczone do użytku przez osoby (w tym dzieci) o ograniczonej zdolności fizycznej, czuciowej lub psychicznej lub przez osoby nieposiadające doświadczenia lub wiedzy, chyba że zostały one wcześniej poinstruowane przez osobę odpowiedzialną za ich bezpieczeństwo o użytkowaniu urządzenia, lub są pod jej nadzorem.
- Dzieci należy nadzorować, aby upewnić się, że nie bawią się urządzeniem.
- To urządzenie może być używane przez dzieci w wieku co najmniej 8 lat i przez osoby posiadające zredukowane zdolności fizyczne, sensoryczne oraz umysłowe lub przez osoby nieposiadające doświadczenia lub wiedzy, jeśli są właściwie nadzorowane, lub jeśli przepisy odnośnie użytkowania urządzenia z zachowaniem bezpieczeństwa zostały im przekazane. Dzieci nie powinny bawić się urządzeniem. Sprzątanie i utrzymanie przez użytkownika nie powinny być wykonywane przez dzieci pozostawione bez nadzoru.
- Urządzenie oraz kabel sieciowy nie mogą znajdować się w zasięgu dzieci w wieku poniżej 8 lat.
- Urządzenie jest przeznaczone wyłącznie do użytku domowego oraz wewnątrz budynku.
- To urządzenie może być używane przez dzieci w wieku co najmniej 8 lat pod warunkiem, że są one pod opieką lub otrzymały one instrukcje dotyczące użytkowania urządzenia z zachowaniem pełnego bezpieczeństwa i, że rozumieją one niebezpieczeństwo jakiego mogą doznać. Czyszczenie i konserwacja przez użytkownika nie powinny być wykonywane przez dzieci chyba, że mają one więcej niż 8 lat i, że są pod nadzorem dorosłego.

- Jeśli przewód zasilający lub wtyczka są uszkodzone, nie należy używać urządzenia. Aby uniknąć ryzyka, należy dokonać wymiany części przez producenta, autoryzowany serwis lub autoryzowane centrum serwisowe lub osoby o podobnych kwalifikacjach.
- Nie włączaj kabla zasilającego lub wtyczki w wodzie lub innych cieczach.
- Urządzenie nie jest przeznaczone do stosowania w następujących okolicznościach, które nie są objęte gwarancją:
 - w kącikach kuchennych zarezerwowanych dla pracowników sklepów, w biurach i innych środowiskach pracy zawodowej,
 - w gospodarstwach agroturystycznych,
 - przez klientów hoteli, moteli i innych obiektach mieszkalnych,
 - w obiektach, takich jak pokoje gościnne.
- Dla Twojego bezpieczeństwa to urządzenie jest zgodne z obowiązującymi normami i przepisami (Dyrektywa niskonapięciowa, Kompatybilność elektromagnetyczna, Materiały w kontakcie z żywnością, Środowisko,...).
- Przed podłączeniem urządzenia należy sprawdzić, czy napięcie zasilającego w instalacji jest zgodne z urządzeniem i czy wtyczka jest dobrze uziemiona.

Błąd w zasilaniu powoduje utratę gwarancji.

- Każda inna interwencja oprócz normalnego czyszczenia i konserwacji wykonane przez klienta musi być wykonywana przez autoryzowany serwis.
- Nie wieszaj przewodu w zasięgu dzieci.
- Dla własnego bezpieczeństwa, należy stosować wyłącznie akcesoria i części producenta dostosowane dla Twojego urządzenia.
- Nie wyciągaj wtyczki ciągnąc za kabel.
- Nie używaj dzbanka lub dzbanka termicznego nad płomieniem i nad elektrycznymi płytkami kuchennymi.
- Nie dolewaj wody do urządzenia jeśli jest jeszcze ciepłe.
- Zawsze zamykaj pokrywkę (a) w trakcie pracy ekspresu do kawy.
- Wszystkie urządzenia podlegają ścisłej kontroli jakości. Testy praktycznego użytkowania są wykonane na przypadkowych urządzeniach co tłumaczy ewentualne ślady użytkowania.
- Szklany dzbanek do kawy bez części metalicznej może być używany w mikrofalni a zmywarce do naczyń (UWAGA: dzbanek termiczny nie powinien być umieszczany ani w mikrofalówce ani w zmywarce do naczyń).
- Po rozpoczęciu pracy ekspresu do kawy ze szklanym dzbankiem, nigdy nie kładź ręki na gorącej płycie w trakcie wyjmowania szklanego dzbanka do kawy z ekspresu. W trakcie pracy temperatura tej płyty jest wysoka i może powodować oparzenia.
- Nie używaj dzbanka ani dzbanka termicznego bez pokrywki.

Przed pierwszym użyciem

- Uruchomić pierwszy raz ekspres do kawy z filtrem bez kawy z równowartością dzbanka wody, aby go oplukać.

Przygotowanie kawy

(Patrz rysunki od 1 do 9)

- Używaj tylko zimnej wody i papierowego filtru n°2 lub 4 (rys.5) lub filtru stałego* (rys.4).
- Nie przekraczaj maksymalnej ilości wody podanej na poziomie wody w zbiorniku.
- Urządzenie to jest wyposażone w blokady kapania pozwalające na nalanie kawy przed końcem cyklu. Kiedy kawa jest zaserwowana należy odstawić dzbanek lub dzbanek termiczny* aby uniknąć przepelnienia.
- Dozowanie: Nasyp jedną łyżkę mielonej kawy na duży kubek.
- Odczekaj kilka minut przed wykonaniem

drugiego przygotowania kawy.

- Nie można przygotowywać kawy jeśli dzbanek zawiera już kawę.

Dzbanek termiczny*

- Nie należy używać dzbanka termicznego bez pokrywki.
- Pokrywka dzbanka termicznego musi być bezpiecznie zamknięta w prawo do oporu do przygotowania i utrzymywania ciepłej kawy.
- Aby przygotować kawę należy nacisnąć dźwignię pokrywki dzbanka termicznego w dół lub odkręcić pokrywkę o 1/2 obrotu w lewo*.
- Nie wstawiaj dzbanka termicznego do mikrofalówki lub zmywarki.
- Dla lepszego zatrzymywania ciepła należy przepłukać dzbanek termiczny gorącą wodą przed użyciem i przechowywaj go z dala od ekspresu do kawy, po przygotowaniu kawy.
- Dzbanek termiczny utrzymuje gorącą kawę przez 4 godziny.

Wybór aromatu* (patrz rysunek n°7)

- Wybór aromatu (rys.7) umożliwia regulację intensywności przygotowywanej kawy.
- W celu otrzymania mocniejszej kawy należy przekręcić pokrętkę wyboru aromatu w kierunku czarnej filiżanki.

Podgrzewanie kawy

- Nie wkładaj szklanego dzbanka do mikrofalówki, jeśli zawiera metal (np. taśmy ze stali).

Czyszczenie

- Aby usunąć zużytą wodę należy zdjąć filtr papierowy (rys.5) lub filtr stały (rys.4).
- Odłączyć i pozostawić do ostygnięcia ekspres do kawy.
- Czyścić czystą szmatką lub wilgotną gąbką.
- Nie należy czyścić urządzenia gdy jest jeszcze gorące.
- Nigdy nie zanurzaj urządzenia.

Zmywarka:

- Pojemnik na filtr zdejmowalny może być myty w zmywarce.
- Tylko dzbanek termiczny i bez metalowych obręczy może być myty w zmywarce (bez pokrywek).

Dzbanek termiczny*

- Nie czyścić produktami ściernymi.
- Nie wkładać rąk do wnętrza w celu czyszczenia (ryzyko skaleczenia).
- Aby umyć dzbanek termiczny należy

napęlić go wodą z płynem do mycia naczyń, a następnie obficie przepłukać.

- W przypadku gdy dzbanek jest mocno zabrudzony kawą należy napęlić go ciepłą wodą, dodać tabletkę do zmywarki i odstawić, aby się namoczył. Wyplukać obficie wodą.

Usuwanie kamienia

- Usuwać kamień z ekspresu do kawy co 40 cykli.

Możesz użyć:

- albo torebkę z proszkiem usuwającym kamień rozpuszczoną w 2 dużych szklankach wody.
- albo 2 duże szklanki białego octu.
- Wlej do zbiornika (b) i włącz ekspres do kawy (bez kawy).
- Pozostaw do odpłynięcia do dzbanka lub dzbanka termicznego (f) równowartość kubka, a następnie zatrzymaj swój ekspres (w przypadku niektórych modeli automatycznych konieczne będzie odłączenie ekspresu od zasilania elektrycznego).
- Pozostaw na godzinę.
- Podłącz ekspres aby dokończyć przepływ.
- Uruchom ekspres do kawy 2 lub 3 razy z równowartością dzbanka wody aby go wypłukać.

Gwarancja nie obejmuje ekspresu do kawy nie działającego uszkodzonego przez brak odkamieniania.

Aksesoria*

- Dzbanek szklany
- Dzbanek termiczny*
- Filtr stały

Bierzmy udział w ochronie środowiska!



① Twoje urządzenie zawiera liczne materiały nadające się do ponownego użycia lub recyklingu.



➔ Oddaj go do skupu lub do autoryzowanego centrum serwisowego aby dokonano jego przetworzenia.

BEZPEČNOSTNÍ POKYNY

- **Před prvním použitím přístroje si pečlivě přečtěte návod k použití: nesprávné používání zbavuje výrobce jakékoliv odpovědnosti.**
- Tento přístroj není určen k tomu, aby ho používaly osoby (včetně dětí) se sníženými fyzickými, smyslovými nebo duševními schopnostmi nebo osoby bez patřičných zkušeností nebo znalostí, pokud na ně nedohlíží osoba odpovědná za jejich bezpečnost, dozor nebo pokud je tato osoba předem nepoučila o používání tohoto přístroje.
- Je dobré dohlížet na děti, aby si s přístrojem nehrály.
- Tento přístroj mohou používat děti starší 8 let a osoby se sníženými fyzickými, smyslovými a mentálními schopnostmi nebo s nedostatečnými zkušenostmi či znalostmi, pokud mají vedle sebe dozor nebo dostaly informace týkající se bezpečného používání přístroje a předešlo se veškerým rizikům. Děti si s přístrojem nesmí hrát. Čištění a údržbu nesmějí provádět děti bez dozoru.
- Zařízení a jeho přírodní kabel skladujte mimo dosah dětí mladších 8 let.
- Váš přístroj je určen výhradně k domácímu použití a k použití v interiéru domu.
- Tento přístroj nemohou používat děti mladší 8 let, pokud nemají vedle sebe dozor nebo se jim nedostalo instrukcí ohledně bezpečného používání přístroje a pokud si neuvědomují případná rizika. Čištění a údržbu nemohou provádět děti, výjimku tvoří děti starší 8 let jsoucí pod dohledem dospělé osoby.
- Pokud je napájecí kabel nebo kolík poškozený, přístroj nepoužívejte. Abychom předešli jakémukoliv nebezpečí, nechte napájecí kabel vyměnit výrobcem, v poprodejním servisu, v servisním středisku nebo u kvalifikovaných osob.
- Přístroj, napájecí kabel nebo

kolik nikdy neponořujte do vody ani do žádné jiné tekutiny.

• Váš přístroj není určen pro používání v následujících případech, na které se nevztahuje záruka:

- V kuchyňských koutech vyhrazených pro zaměstnance obchodů, kanceláří a dalších v pracovním prostředí,
- na farmách,
- pro klienty hotelů, motelů a dalších prostředí rezidenčního charakteru,
- v prostředích typu penzion.

• Pro zachování vaší bezpečnosti je tento přístroj vyroben v souladu s platnými normami a nařizeními (směrnice pro nízké napětí, elektromagnetická kompatibilita, materiály vstupující do kontaktu s potravinami, oblast životního prostředí...).

• Než přístroj odpojíte ze zásuvky, zkontrolujte, zda napětí napájení vašeho zařízení odpovídá napájení přístroje a zda je elektrická zásuvka správně uzemněna.

Při jakémkoli chybném připojení k síti záruka zaniká.

- Jakýkoliv zásah jiný než čištění a běžná údržba ze strany klienta musí být provedena v licencovaném servisním středisku.
- Napájecí kabel nenechávejte viset v dosahu dětí.
- Pro vaši bezpečnost používejte pouze příslušenství a náhradní díly od výrobce uzpůsobené pro váš přístroj.
- Neodpojujte kolík ze zásuvky tím, že byste tahali za kabel.
- Nedávejte konvici nebo nádobu isotherm přímo na hořák nebo na elektrické ploténky.
- Nedolévejte vodu, pokud je přístroj ještě

horký.

- Pokud je kávovar spuštěný, vždy zavírejte víko (a).
- Všechny přístroje podléhají přísným kontrolám kvality. Náhodně vybrané přístroje podstupují testy praktického užití, což vysvětluje případné stopy použití.
- Skleněnou konvici bez kovové části můžete dát do mikrovlnné trouby a do myčky (POZOR: naopak nádoba isotherm nesmí přijít ani do mikrovlnné trouby, ani do myčky na nádobí).
- Po spuštění kávovaru se skleněnou konvici nikdy nepokládejte ruku na varnou desku poté, co konvici odstraníte z kávovaru. Za provozu je teplota této desky vysoká a mohla by vám způsobit popálení.
- Nepoužívejte konvici nebo isotherm nádobu bez víka.

Příprava kávy

- Poprvé kávovar spusťte bez kávy, pouze s 1 konvicí vody bez mletí na vypláchnutí obvodu.

Příprava kávy

(Řiďte se obrázky 1 až 9)

- Používejte pouze studenou vodu a papírový filtr č.2 nebo 4 (obr.5) nebo permanentní filtr* (obr.4).
- Nepřekročte maximální množství vody uvedené na nádržce.
- Tento kávovar je vybavený systémem pro zastavení překapávání, takže si můžete nalít kávu ještě před koncem cyklu. Jakmile máte kávu nalitou, vraťte konvici nebo nádobu isotherm*, aby nedošlo k přetečení.
- Dávkování: Dejte jednu rovnou dávkovací lžičku mleté kávy na šálek.
- Počkejte pár minut, než začnete připravovat druhou konvici.
- Kávu nepřipravujte, pokud v konvici již káva je.

Nádoba isotherm*

- Nepoužívejte nádobu isotherm bez víka.
- Víko nádoby isotherm musí být pevně uzavřeno směrem doprava, aby během přípravy a následně káva vydržela teplá.
- Pro servírování kávy stiskněte páčku na víku nádoby isotherm směrem dolů nebo vyšroubujte víko o 1/2 kruhu směrem doleva*.
- Nedávejte nádobu isotherm do mikrovlnné trouby nebo do myčky na nádobí.
- Pro lepší uchování tepla, opláchněte

nádoby isotherm před použitím teplou vodou a po přípravě kávy ji udržujte mimo kávovar.

- Nádoba isotherm uchová vaši kávu teplou po dobu maximálně 4 hodin.

Volič aroma* (viz obrázek č. 7)

- Volič aroma (obr.7) vám umožňuje nastavit intenzitu připravované kávy.
- Pro silnější kávu otočte volič aroma směrem k černému šálku.

Ohřívání kávy

- Nedávejte skleněnou konvici do myčky, pokud obsahuje kovovou část (př: ocelový obvod).

Čištění

- Pro odstranění kávové sedliny vyndejte papírový (obr.5) nebo permanentní* filtr (obr.4).
- Odpojte přístroj a nechte ho vychladnout.
- Čistěte pomocí vlhkého hadříku nebo houbičky.
- Nečistěte horký přístroj.
- Přístroj nikdy neponořujte do vody.

Myčka:

- Odmíratelný držák filtru je možné mýt v myčce.
- Do myčky můžete dát pouze skleněné konvice bez kovového obvodu (bez víka).

Nádoba isotherm*

- K čištění nepoužívejte abrazivní čisticí prostředky.
- Nedávejte dovnitř ruku (riziko pořezání).
- Při čištění nádoby isotherm ji naplňte vodou a přidejte trochu přípravku na mytí nádobí, poté hojně opláchněte.
- V případě, že je nádoba hodně znečištěná od kávy, ji naplňte vlažnou vodou, přidejte tabletu do myčky a nechte odmáčet. Poté hojně opláchněte.

Odstraňování vodního kamene

- Každých 40 cyklů odstraňte z kávovaru vodní kámen.

Můžete použít:

- buď sáček s přípravkem na odstraňování vodního kamene, který rozpustíte ve 2 velkých hrncích vody.
- nebo 2 velké hrnky bílého octa.
- Nalijte směs do nádržky **(b)** a kávovar zapněte (bez kávy).
- Nechte překapat do konvice nebo nádoby

isotherme **(f)** množství rovnající se jednomu šálku a poté konvici zastavte (u některých automatických modelů bude třeba konvici vypojit ze zásuvky).

- Nechte hodinu působit.
- Uvedte zpět kávovar do provozu a nechte dokapat.
- Opláchněte kávovar tak, že jej necháte 2 krát až 3 krát překapávat s jedním litrem vody.

Záruka se netýká kávovarů, které nefungují nebo fungují špatně z důvodu neodstranění vodního kamene.

Příslušenství*

- Skleněná konvice
- Nádoba isotherm
- Permanentní filtr

Podílejme se na ochraně životního prostředí!



- ① Váš přístroj obsahuje řadu zhodnotitelných nebo recyklovatelných materiálů.
- ➔ Doneste jej do sběrný nebo do licencovaného střediska, kde jej zpracují.

VARNOSTNE INFORMACIJE

- **Pred prvo uporabo naprave pazljivo preberite navodila za uporabo: garancija proizvajalca zapade pri vsaki uporabi, ki ni v skladu s temi navodili.**
- Naprava ni namenjena za uporabo s strani oseb (vključno z otroki) z zmanjšanimi fizičnimi, senzoričnimi ali duševnimi sposobnostmi ali brez izkušenj in znanja, razen če jih nadzira ali jih je o uporabi naprave poučila oseba, ki je odgovorna za njihovo varnost.
- Otroke je treba nadzorovati, da se z napravo ne bodo igrali.
- To napravo lahko uporabljajo otroci, starejši od 8 let, in osebe z zmanjšanimi fizičnimi, senzoričnimi ali duševnimi sposobnostmi ali brez izkušenj in znanja, če so ustrezno nadzorovani oz. so bili poučeni o varni uporabi naprave in razumejo morebitna tveganja. Otroci se z napravo ne smejo igrati. Otroci naprave ne smejo čistiti ali je ne smejo vzdrževati, razen če jih nadzira odgovorna oseba.
- Otrokom, mlajšim od 8 let, preprečite stik z napravo in kablom naprave.
- Vaša naprava je predvidena za domačo uporabo, samo v notranjih prostorih.
- To napravo lahko uporabljajo otroci od 8. leta starosti naprej pod nadzorom oz. če so seznanjeni z navodili za uporabo tega aparata za varno uporabo in dobro razumejo nastala tveganja. Čiščenje in vzdrževanje aparata ne smejo izvajati otroci, razen če so starejši od 8 let in pod nadzorom

odrasle osebe.

- Če sta kabel ali vtič poškodovana, naprave ne uporabljajte. Da bi preprečili nevarnost, mora del zamenjati proizvajalec, poprodajni servis proizvajalca, pooblaščen servisni center ali podobno kvalificirano oseboje.
- Naprave, kabla ali vtiča nikoli ne namakajte v vodo ali druge tekočine.
- Vaš aparat za kavo ni bil predviden za uporabo pod naslednjimi pogoji, ki niso zajeti v garanciji:
 - v kuhinjah, ki so predvidene za osebe v prodajalnah, pisarnah ali drugih profesionalnih okoljih,
 - na kmetijah,;
 - s strani gostov v hotelih ali motelih oz. drugih stanovanjskih poslopih,
 - v penzionih, ki ponujajo zajtrke, ali podobnih nastanitvenih obratih.
- Na vašo varnost ta naprava izpolnjuje vse zahteve veljavnih zakonov glede varnosti, vključno z nizkonapetostnimi direktivami, direktivami o elektromagnetni združljivosti,

materialih, namenjenih za stik z živili, in zakoni za varovanje okolja.

- Preden napravo priključite na napajanje, preverite, ali omrežna napetost ustreza napetosti naprave in ali je vtič ozemljen.
- Garancija zapade zaradi kakršnekoli napake priključitve.**
- Vsa vzdrževalna dela razen rutinskega čiščenja in vzdrževanja, ki ga izvaja stranka, mora izvajati pooblaščen servisni center.
 - Kabla ne puščajte prosto viseti, če ga lahko dosežejo otroci.
 - Za vašo varnost uporabljajte samo dodatke in rezervne dele originalnega proizvajalca, ki so oblikovani posebej za vašo napravo.
 - Če želite vtič izklopiti iz vtičnice, ne vlecite neposredno za kabel.
 - Vrča za kavo ali termo vrča nikoli ne postavite neposredno na plinski ali električni štedilnik.
 - Ne vlivajte vode v napravo, ko je ta še vroča.
 - Ko je aparat za kavo vklopljen, mora biti pokrov (a) vedno zaprt.
 - Za vse naše naprave veljajo strogi postopki preverjanja kakovosti. Na naključno izbranih napravah izvajamo preizkuse delovanja, zato so na napravah morda vidni znaki uporabe.
 - Steklen vrč za kavo nima kovinskih delov in je primeren za uporabo v mikrovalovni pečici in pomivalnem stroju (OPOZORILO: termo vrča pa ni dovoljeno vstavljati v mikrovalovno pečico ali pomivalni stroj).
 - Ko ste kavni aparat s steklenim kozarcem vključili in stekleni kozarec želite vzeti iz kavnega aparata, se vroče plošče kavnega aparata nikoli ne smete dotakniti. Ko aparat deluje, je temperatura na plošči zelo visoka in lahko povzroči opekline.
 - Vrča za kavo ali termo vrča ne uporabljajte brez pokrovov.

Pred prvo uporabo

- Vaš aparat za kavo s filtrom pri prvi uporabi uporabite brez kave, pri čemer uporabite za spiranje en vrč vode.

Pripravljanje kave

(sledite slikam 1 do 9)

- Uporabite samo hladno vodo in papirnat filter št. 2 ali 4 (fig. 5) ali trajni filter* (fig. 4).
- Ne presežite največje ravni vode, ki je označena na posodi za vodo.
- Ta aparat za kavo ima zaporo proti kapljanju, tako da lahko kavo postrežete še

pred koncem cikla. Ko kavo postrežete, zamenjajte vrč ali termo vrč*, da preprečite razlivanje.

- Doziranje: Uporabite eno merilno žličko mleto kave na veliko skodelico.
- Počakajte nekaj minut, preden začnete s pripravo naslednjega vrča kave.
- Ne pričnite novega cikla, če vrč za kavo še ni prazen.

Termo vrč*

- Termo vrča ne uporabljajte brez pokrova.
- Da bi lahko pripravili kavo in bi ta ostala topla, mora biti pokrov termo vrča tesno pravit do konca v desno.
- Če želite postreči kavo, pritisnite ročico na pokrovu termo vrča navzdol ali odvijte pokrov za pol obrata v levo*.
- Termo vrča ne uporabljajte v mikrovalovni pečici ali pomivalnem stroju.
- Termo vrč pred uporabo sperite z vročo vodo, da bo bolje ohranjal toploto in ko ste kavo pripravili, ga shranjajte izven kavnega avtomata.
- Kava bo v termo vrču ostala vroča 4 ure.

Izbiranje tipa* (glejte sliko št. 7)

- S pomočjo izbiranja tipa (fig. 7) lahko izberete, kako močno kavo želite.
- Če želite bolj močno kavo, zavrtite gumb proti črni skodelici.

Segrevanje kave

- Če ima stekleni vrč za kavo kovinske dele (npr.: kovinski rob), ga ne vstavljajte v mikrovalovno pečico.

Čiščenje

- Da bi odstranili ostanke kave, odstranite papirnati (fig. 5) ali trajni filter* (fig. 4).
- Izklopite vtič aparata za kavo in počakajte, da se ohladi.
- Očistite ga z vlažno krpo ali gobico.
- Naprave ne čistite, ko je ta še vroča.
- Naprave nikoli ne potaplajte v vodo.

Pomivalni stroj:

- Držalo filtra lahko odstranite in ga operete v pomivalnem stroju.
- V pomivalnem stroju lahko operete samo steklene vrče za kavo brez kovinskih delov (brez pokrova).

Termo vrč*

- Ne čistite z jedkastimi čistili.
- Pri čiščenju ne vstavljajte roke v notranjost vrča (lahko se porežete).

- Da bi očistili termo vrč, ga napolnite z milnico in ga temeljito sperite.
- Če je vrč zaradi kave zelo umazan, ga napolnite z mlačno vodo, dodajte detergent za pomivanje posode in ga nekaj časa namakajte. Nato ga temeljito sperite.

Odstranjevanje vodnega kamna

- Vodni kamen, ki se nabira v kavnem aparatu, odstranite na vsakih 40 ciklov. Uporabite lahko:

- sredstvo za odstranjevanje vodnega kamna, ki ga raztopite v dveh skodelicah vode,
- dve veliki skodelici belega kisa.

- Vlijte v posodo za vodo (b) in vklopite aparat za kavo (brez kave).
- V steklen vrč za kavo ali termo vrč (f) naj steče ena skodelica tekočine, nato izklopite napravo vaš kavni aparat (Kavni avtomat morate izključiti pri nekaterih avtomatskih modelih).
- Tekočino pustite v napravi eno uro.
- Znova vklopite aparat za kavo in počakajte da v vrč steče preostala tekočina.
- Da bi aparat za kavo sprali, naj skozi aparat še dvakrat ali trikrat steče po en vrč vode.

Garancija ne velja za aparate za kavo, ki se pokvarijo ali ne delujejo, ker ni bil redno odstranjen vodni kamen.

Dodatki*

- Steklen vrč za kavo
- Termo vrč
- Trajni filter

Pomagajmo zaščititi okolje!



- ① Vaša naprava vsebuje različne materiale, ki jih je mogoče znova uporabiti ali reciklirati.
- ➡ Napravo odložite na lokalni zbirni točki ali v pooblaščenem zbirnem centru, kjer bo ustrezno odstranjena.

BEZPEČNOSTNÉ ODPORÚČANIA

- **Pred prvým použitím svojho prístroja si pozorne prečítajte návod na používanie, výrobca nenesie žiadnu zodpovednosť za použitie, ktoré nie je v súlade s návodom na používanie.**
- Tento prístroj nie je určený na používanie osobami (vrátane detí) so zníženými fyzickými, zmyslovými alebo mentálnymi schopnosťami alebo osobami, ktoré o prístroji nemajú potrebné vedomosti či skúsenosti s ním, pokiaľ nie sú pod dozorom zodpovednej osoby alebo im taká osoba predtým neposkytla pokyny týkajúce sa používania prístroja.
- Dohliadnite na to, aby sa deti nehrali s prístrojom.
- Tento prístroj môžu používať deti od 8 rokov a osoby so zníženými fyzickými, zmyslovými alebo mentálnymi schopnosťami či osoby bez skúseností či poznatkov o prístroji, ak sú pod vhodným dozorom alebo ak im boli poskytnuté pokyny o bezpečnom používaní prístroja a tieto osoby porozumeli riziku spojenému s používaním prístroja. Deti by sa nemali hrať s prístrojom. Čistenie a údržbu uskutočňované používateľom nesmú vykonávať deti bez dozoru.
- Uložte prístroj s káblom mimo dosahu detí do 8 rokov.
- Váš prístroj je určený iba na používanie v domácnosti a vo vnútri budovy.
- Tento prístroj nie je určený na používanie deťmi do 8 rokov, pokiaľ nie sú pod dohľadom alebo nedostali pokyny o používaní prístroja a celkovej bezpečnosti a pokiaľ nepochopili dostatočne súvisiace riziká. Čistenie a údržbu používateľom nesmú vykonávať deti mladšie ako 8 rokov a ktoré nie sú pod dohľadom dospelšej osoby.
- Ak je napájací kábel alebo zástrčka poškodená, prístroj nepoužívajte. Aby sa zabránilo akémukoľvek riziku, diely

môže vymieňať iba výrobca, jeho servisné stredisko, autorizované servisné stredisko alebo osoby s podobnou kvalifikáciou.

- Prístroj, napájací kábel alebo zástrčku nikdy nedávajte do vody ani do žiadnej inej kvapaliny.
- Váš prístroj nebol navrhnutý na to, aby sa používal v nasledujúcich prípadoch, na ktoré sa nevzťahuje záruka:
 - v kuchynských kútoch vyhradených pre personál obchodov, zamestnancov kancelárie a podobných priestoroch pre zamestnancov,
 - na farmách,
 - zákazníkmi hotelov, motelov a iných ubytovacích priestorov,
 - v prostrediach typu hotelových izieb.

- **Pre zaistenie vašej bezpečnosti je tento prístroj v zhode s platnými normami a nariadeniami (o nízkonapäťových zariadeniach, elektromagnetickej kompatibilite, materiáloch v kontakte s potravinami, životnom prostredí, ...).**
- Pred zapojením prístroja do elektrickej zásuvky skontrolujte, či napätie vo vašej zásuvke zodpovedá napätiu prístroja a či je zásuvka správne uzemnená.

Nesprávne zapojenie prístroja do zásuvky ruší platnosť záruky.

- Akýkoľvek iný zásah zo strany zákazníka,

ako je čistenie alebo bežná údržba, sa musí vykonať v autorizovanom servisnom stredisku.

- Napájací kábel nenechávajte visieť v dosahu detí.
- Pre svoju bezpečnosť používajte iba príslušenstvo a odnímateľné diely od výrobcu, ktoré sú určené pre váš prístroj.
- Zástrčku nevyťahujte zo zásuvky ťahaním za kábel.
- Nekladte kanvicu na kávu ani izotermickú kanvicu priamo na plameň ani na platne elektrických sporákov.
- Ak je prístroj ešte horúci, nenapíňajte ho vodou.
- Pri používaní kávovaru nezabúdajte vždy zatvoriť vrchnák (a).
- Všetky prístroje sa podrobujú prísnej kontrole kvality. Skúšky praktického používania sa vykonávajú na náhodne vybraných prístrojoch, čo vysvetľuje prípadné stopy po používaní.
- Sklenená kanvica na kávu sa bez kovového dielu môže vkladať do mikrovlnnej rúry a umývať v umývačke riadu (UPOZORNENIE: izotermická kanvica sa naopak nemôže vkladať do mikrovlnnej rúry, ani umývať v umývačke riadu).
- Po spustení vášho kávovaru so skleneným pohárom nikdy nedávajte ruku pri vyberaní vášho pohára z kávovaru na výhrevnú dosku. Keď je prístroj zapnutý, teplota tejto dosky je vysoká a môže spôsobiť popáleniny.
- Kanvicu na kávu ani izotermickú kanvicu nepoužívajte bez vrchnáka.

Pred prvým použitím

- Po prvýkrát spustíte svoj prístroj s filtrom bez kávy, iba s vodou s objemom približne rovnakým, ako je objem kanvice na kávu, aby sa prístroj poriadne prepláchol.

Príprava kávy

(Postupujte podľa obrázkov 1 až 9)

- Používajte iba studenú vodu a papierový filter č. 2 alebo 4 (fig.5) či trvalý filter (fig.4).
- Neprekročte maximálne množstvo vody uvedené na nádržke.
- Kávovar je vybavený zariadením na zastavenie pretekávania, čo umožňuje podávať kávu ešte pred koncom cyklu. Po naliatí kávy dajte kanvicu na kávu alebo izotermickú kanvicu* späť, aby sa káva nerozliala.

- Dávkovanie: vrchovato naplnená dávkovacia lyžica mletej kávy je vhodná na jednu veľkú šálku kávy.
- Počkejte niekoľko minút, potom môžete pripraviť ďalšiu kávu.
- Ak kanvica na kávu už obsahuje kávu, nepripravujte ďalšiu kávu.

Izotermická kanvica*

- Izotermickú kanvicu nepoužívajte bez vrchnáku.
- Vrchnák izotermickej kanvice musí byť pevne uzamknutý doprava až na doraz, aby sa zachovala teplota kávy.
- Keď chcete podávať kávu, stlačte páčku na vrchnáku izotermickej kanvice smerom dolu alebo otočte vrchnák približne o 1/2 otáčky smerom doľava*.
- Izotermickú kanvicu nekladajte do mikrovlnnej rúry ani do umývačky riadu.
- Teplotu kávy lepšie uchovate tak, že izotermickú kanvicu pred použitím oplachnete v teplej vode a vyberiete ju z kávovaru po príprave kávy.
- Izotermická kanvica uchová vašu kávu teplú počas maximálne 4 hodín.

Volič arómy* (pozri obrázok č.7)

- Volič arómy (fig.7) vám umožňuje upravovať intenzitu pripravovanej kávy.
- Pre silnejšiu kávu otočte volič arómy smerom k čiernej šálke.

Zohrievanie kávy

- Kanvicu na kávu nekladajte do mikrovlnnej rúry, ak obsahuje kovový diel (napr. oceľový prsteneč).

Čistenie

- Keď chcete odstrániť zvyšky mletej kávy, vyberte papierový filter (fig.5) alebo trvalý filter* (fig.4).
- Odpojte kávovar z elektrickej siete a nechajte ho vychladnúť.
- Vytrite ho handričkou alebo vlhkou špongiou.
- Prístroj nečistite, keď je ešte teplý.
- Nikdy neponárajte prístroj do vody.

Umývačka riadu:

- Vyberateľný držiak na filter sa môže umývať v umývačke riadu.
- Iba sklenené kanvice na kávu bez kovových prstencov sa môžu umývať v umývačke riadu (bez vrchnáku).

Izotermická kanvica*

- Nepoužívajte drsné čistiadla.
- Nevkladajte dovnútra ruky, keď ju chcete vyčistiť (hrozí riziko porezania).
- Izotermickú kanvicu čistite tak, že ju naplníte vodou s trochou saponátu, potom poriadne opláchnite.
- Ak je kanvica príliš znečistená kávovými usadeninami, napustite ju vlažnou vodou a pridajte tabletu do umývačky riadu, nechajte odmočiť. Potom poriadne opláchnite.

Odstraňovanie vodného kameňa

- Prístroj zbavujte vodného kameňa po každom 40. cykle.

Môžete použiť:

- vrecúško prípravku na odstránenie vodného kameňa rozpustené v 2 veľkých šálkach vody.
- 2 veľké šálky bieleho octu.
- Vlejte do nádržky (b) a spustite kávovar (bez kávy).
- Nechajte pretiecť do kanvice na kávu alebo izotermickej kanvice (f) objem jednej šálky, potom kávovar zastavte (niektoré automatické modely kávovarov bude potrebné odpojiť od napájania).
- Nechajte pôsobiť jednu hodinu.
- Znova spustite kávovar, aby sa zastavilo pretekánie.
- Kávovar spustite 2 alebo 3 krát s vodou v objeme rovného objemu jednej kanvice, aby sa poriadne vypláchol.

Na kávovary, z ktorých sa pravidelne neodstraňuje vodný kameň a prestanú fungovať, sa nevzťahuje záruka.

Príslušenstvo*

- Sklenená kanvica na kávu
- Izotermická kanvica
- Trvalý filter

Chráňme životné prostredie!



- ① Váš prístroj obsahuje veľa cenných alebo recyklovateľných materiálov. Likvidujte ho v zbernom mieste alebo v autorizovanom servisnom stredisku, aby došlo k jeho správnejmu spracovaniu.

SIGURNOSNE PREPORUKE

- **Prije prve uporabe, pažljivo pročitajte upute za uporabu: svaka nepravilna uporaba oslobađa proizvođača svake odgovornosti.**
- Uređaj ne smiju rabiti osobe (uključujući djecu) čije su mentalne, psihičke i fizičke sposobnosti smanjene ili osobe koje nisu upoznate s uputama za uporabu. Takve osobe uređaj smiju rabiti samo pod nadzorom odgovorne, odrasle osobe ili ako ih je ista upoznala s uputama za uporabu.
- Nikada ne ostavljajte djecu u blizini uređaja bez nadzora kako se ne bi njime igrala.
- Ovaj uređaj smiju rabiti djeca starija od 8 godina i osobe sa smanjenim psihičkim, senzornim ili mentalnim sposobnostima, kao i osobe bez iskustva i znanja, kad su (ako su) pod odgovarajućim nadzorom ili su im dane smjernice za sigurnu uporabu te su upoznati s rizicima. Djeca se ne smiju igrati ovim uređajem. Čišćenje i održavanje ne smiju provoditi djeca bez nadzora.
- Držite uređaj i njegov kabel podalje od djece mlađe od 8 godina.
- Vaš je uređaj namijenjen samo kućanskoj uporabi i u unutrašnjim prostorijama.
- Ovaj aparat mogu rabiti djeca stara 8 godina i više, pod uvjetom da su pod nadzorom ili da su dobila upute za potpuno sigurnu upotrebu aparata i da dobro shvaćaju opasnosti vezane za njega. Djeca ne smiju obavljati korisničko čišćenje i održavanje, ili barem moraju imati više od osam godina i moraju biti pod nadzorom odrasle osobe.
- Ako su priključni vod ili utikač oštećeni, nemojte rabiti uređaj. Kako biste izbjegli opasnost, dio mora zamijeniti proizvođač, njegov serviser, ovlašteni centar ili osoba sličnih kvalifikacija.
- Ne stavljajte u vodu ni bilo kakvu drugu tekućinu, uređaj, priključni vod ni utikač.

- Uređaj nije namijenjen za uporabu u sljedećim slučajevima koji nisu pokriveni jamstvom:

- u kuhinjama namijenjenim osoblju u trgovinama, uredima i drugim profesionalnim okruženjima,
- na seoskim domaćinstvima,
- gostima hotela, motela i drugih ustanova za stanovanje,
- u smještajnim kapacitetima koji pružaju usluge noćenja i doručka.

- Za Vašu sigurnost, ovaj je uređaj sukladan s važećim normama i propisima (smjernicama o najnižem naponu, elektromagnetnoj kompatibilnosti, materijalima u neposrednom doticaju s hranom, okolišu...).

- Prije priključenja uređaja na električnu mrežu provjerite odgovara li napon Vaših električnih instalacija onom koji je naznačen na njemu te je li utičnica dobro uzemljena.

Greške u priključivanju ukidaju jamstvo.

- Bilo kakvu intervenciju osim pranja i redovitog održavanja koje obavlja korisnik smije obavljati samo ovlaštene centar.
- Ne ostavljajte priključni vod da visi nadohvat djece.
- Za Vašu sigurnost, rabite samo originalni pribor i rezervne dijelove koji su prilagođeni Vašem uređaju.
- Ne isključujte uređaj iz električne mreže povlačenjem za priključni vod.
- Nemojte rabiti posudu ili izotermički vrč na plamenu ili električnim pločama štednjaka.
- Ne ulijevajte vodu u uređaj ako je još uvijek vruć.
- Tijekom rada uređaja za kavu uvijek držite poklopac (a) zatvorenim.
- Svi uređaji podložni su strogoj kontroli

kvalitete. Mogući tragovi uporabe, koji su vidljivi na novom uređaju, nastali su kao rezultat postupka provjere kontrole kvalitete nasumičnim odabirom.

- Staklena posuda bez metalnih dijelova može se rabiti u mikrovalnoj pećnici i perilici za suđe (POZOR: nikada ne stavljajte izotermički vrč u mikrovalnu pećnicu ni perilicu za suđe).
- Nakon što u rad stavite svoj aparat za kavu sa staklenim bokalom, nemojte nikad postavljati ruku na ploču za zagrijavanje kad s aparata skidate stakleni dio za sipanje. Pri funkcioniranju, temperatura te ploče je visoka i može prouzročiti opekline.
- Ne rabite posudu bez poklopca.

Prije prve uporabe

- Kako bi se uređaj isprao, pustite da prvi put radi bez kave s količinom vode koja odgovara jednom vrču.

Priprema kave

(Pratite slijed slika od 1 do 9)

- Koristite isključivo hladnu vodu i filter papir br. 2 ili 4 (sl. 5) ili trajni filter* (sl. 4).
- Pazite da ne prijedete oznaku za maksimalnu količinu vode koja je naznačena na spremniku.
- Ovaj uređaj za kavu opremljen je sustavom protiv kapanja koji omogućava serviranje kave prije kraja ciklusa. Kad je kava servirana, vratite posudu ili izotermički vrč* kako biste izbjegli izlijevanje.
- Doziranje: Stavite jednu žlicu za doziranje mljevene kave po šalici.
- Pričekajte nekoliko minuta prije iduće pripreme kave.
- Ne pripremajte kavu ako se u posudi već nalazi kava.

Izotermički vrč*

- Nemojte rabiti izotermički vrč bez poklopca.
- Poklopac izotermičkog vrča mora biti čvrsto zakrenut prema desno do kraja kod pripremanja kave i držanja kave na toplome.
- Za serviranje kave, pritisnite ručicu poklopca izotermičkog vrča prema dolje ili odvrnite poklopac otprilike pola okretaja ulijevo*.
- Ne stavljajte izotermički vrč na mikrovalnu pećnicu ni stroj za pranje suđa.
- Za bolje zadržavanje topline, isperite izotermički vrč toplom vodom prije primjene i držite ga mimo uređaja za kavu nakon pripreme kave.

- Izotermički vrč održava toplinu vaše kave najdulje 4 sata

Regulator arome* (pogledajte sliku br. 7)

- Regulator arome (sl. 7) omogućava da prilagodite intenzitet pripremljene kave.
- Za kavu punijeg okusa, okrenite regulator prema crnoj šalici.

Zagrijavanje kave

- Nemojte stavljati staklenu posudu u mikrovalnu pećnicu ako ima metalne dijelove (npr.: čelične trakice).

Čišćenje

- Za uklanjanje uporabljenog meljiva izvadite papirnati filter (sl. 5) ili trajni filter* (sl. 4).
- Isključite uređaj i ostavite da se rashladi.
- Očistite uređaj vlažnom krpom ili spužvom.
- Ne čistite uređaj dok je vruć.
- Nikada ne potapajte uređaj.

Perilica posuđa:

- Nosač filtra može se prati u perilici posuđa.
- U perilici možete prati samo posude i šalice bez metalnih dijelova (bez poklopaca).

Izotermički vrč*

- Ne čistite ga abrazivnim sredstvima.
- Ne uvlačite ruke u uređaj tijekom čišćenja (opasnost od ozljeda).
- Za čišćenje izotermičkog vrča, napunite ga dodatnom vodom i malo sredstva za pranje suda, a potom ga isperite obilnom količinom vode.
- U slučaju da vrč bude zaprljan tvrdokornim mrljama kave, napunite ga mlakom vodom, dodajte pastilu za pranje posuđa i ostavite da se umaka. Potom isperite obilnom količinom vode.

Uklanjanje kamenca

- Poslije svakih 40 ciklusa očistite kamenac iz svoga aparata.

Možete rabiti:

- vrećicu sa sredstvom za uklanjanje kamenca koju ćete rastopiti u 2 velike šalice vode.
- ili 2 velike šalice bijelog alkoholnog octa.
- Ulijte u spremnik **(d)** i pokrenite uređaj za kavu (bez kave).
- Ostavite da otječe u posudu ili izotermički vrč **(f)** otprilike u količini jedne šalice,

potom zaustavite svoj uređaj za kavu (kod određenih automatskih modela bit će neophodno isključiti uređaj za kavu iz struje).

- Ostavite da otopina djeluje oko jedan sat.
- Ponovno pokrenite uređaj za kavu kako bi sva otopina iscurila.
- Kako bi se uređaj isprao, pustite da 2 do 3 puta radi bez kave s količinom vode koja odgovara jednom vrču.

Jamstvo ne vrijedi u slučaju da uređaj za kavu ne radi ili je oštećen uslijed nedovoljnog uklanjanja kamenca.

Pribor*

- Staklena posuda
- Izotermički vrč*
- Trajni filter

Doprinesimo zaštiti okoliša!



① Vaš uređaj sadrži brojne materijale koji se mogu ponovno upotrijebiti ili reciklirati.



➞ Povjerite ga na zbrinjavanje u reciklažno dvorište ili ovlaštenu servisnu centar kako bi bio pravilno zbrinut.

INSTRUCȚIUNI DE SIGURANȚĂ

- **Citiți cu atenție modul de utilizare înainte de a folosi pentru prima dată aparatul dumneavoastră: o utilizare neconformă exonerează producătorul de orice răspundere.**
- Acest aparat nu este destinat utilizării de către persoane (inclusiv copii) cu capacități fizice, senzoriale sau mintale reduse sau de către persoane lipsite de experiență și cunoștințe, cu excepția cazului în care acestea au putut beneficia, din partea unei persoane responsabile pentru siguranța lor, de supraveghere sau instruire prealabilă cu privire la utilizarea aparatului.
- Copiii trebuie supravegheați pentru a avea grijă să nu se joace cu aparatul.
- Acest aparat poate fi utilizat de către copiii cu vârsta sub 8 ani și de către persoane cu capacități fizice, senzoriale sau mintale reduse sau de către persoane lipsite de experiență sau cunoștințe, dacă aceștia(acestea) sunt corect supravegheați(supravegheate) sau dacă le-au fost oferite instrucțiuni privind utilizarea aparatului în condiții de siguranță și dacă riscurile implicate au fost luate în considerare. Copiii nu trebuie să se joace cu aparatul. Activitățile de curățare și întreținere realizate de către utilizator nu trebuie efectuate de către copii nesupravegheați.
- Păstrați aparatul și cablul acestuia într-un loc unde nu se află la îndemâna copiilor cu vârsta mai mică de 8 ani.
- Aparatul dumneavoastră este destinat exclusiv unei utilizări casnice și în interiorul locuinței.
- Acest aparat poate fi utilizat de copii cu vârsta de peste 8 ani doar dacă sunt supravegheați sau dacă au beneficiat de instrucțiuni referitoare la utilizarea aparatului în condiții de siguranță și dacă au înțeles toate riscurile pe care și le asumă. Curățarea și întreținerea aparatului de către utilizator nu trebuie efectuată de copii, decât dacă au împlinit opt ani și numai sub supravegherea unui adult.
- În cazul în care cablul de alimentare sau ștecherul sunt deteriorate, nu utilizați aparatul.

Pentru a evita orice pericol, asigurați în mod obligatoriu înlocuirea piesei de către producător, de serviciul acestuia de post-vânzare, de un centru de service agreat ori de persoane cu o calificare similară.

- Nu scufundați aparatul, cablul de alimentare sau ștecherul în apă sau în orice alt lichid.
- Aparatul dumneavoastră nu a fost conceput pentru a fi utilizat în următoarele cazuri, care nu sunt acoperite de garanție:
 - în spațiile de bucătărie rezervate personalului din magazine, birouri și alte medii profesionale,
 - în ferme,
 - de către clienții hotelurilor, motelurilor și ai altor medii cu caracter rezidențial,
 - în medii de tipul camerelor de hotel.
- Pentru siguranța dumneavoastră, acest aparat este conform cu normele și reglementările aplicabile (Directiva privind dispozitivele de joasă tensiune, Directiva privind compatibilitatea electromagnetică, Directiva privind materialele care intră în contact cu alimentele, Directiva privind protecția mediului, ...).
- Înainte de a conecta aparatul la priză, verificați dacă tensiunea de alimentare a instalației dumneavoastră corespunde cu cea a aparatului și dacă priza electrică este prevăzută cu împământare.

Orice eroare de conectare la sursa de alimentare electrică anulează garanția.

- Orice altă intervenție în afară de activitățile obișnuite de curățare și întreținere realizate de client trebuie efectuată de către un centru de service agreat.
- Nu lăsați cablul de alimentare să atârne la îndemâna copiilor.
- Pentru siguranța dumneavoastră, utilizați doar accesoriile și piesele de origine ale producătorului adaptate la aparatul dumneavoastră.
- Nu scoateți ștecherul din priză trăgând de cablu.
- Nu utilizați cana sau vasul izotermic deasupra unei flăcări deschise sau pe plăcile de gătit electrice.
- Nu puneți apă în aparat dacă acesta este în continuare cald.
- Închideți întotdeauna capacul (a) în timpul funcționării cafetierei.
- Toate aparatele sunt supuse unui control strict al calității. Asupra aparatelor, selectate în mod aleatoriu, sunt efectuate teste de utilizare practică, ceea ce explică eventualele urme de utilizare.
- Cana de sticlă fără parte metalică poate fi introdusă în cuptorul cu microunde și în mașina de spălat vase (ATENȚIE: în schimb, vasul izotermic nu trebuie introdus nici în cuptorul cu microunde, nici în mașina de spălat vase).
- După punerea în funcțiune a cafetierei cu cană de sticlă, nu atingeți placa încălzită atunci când scoateți cana de cafea. În timpul funcționării, temperatura plăcii este foarte ridicată și poate provoca arsuri.
- Nu utilizați cana sau vasul izotermic fără capacul acestora.

Înainte de prima utilizare

- La prima utilizare, puneți în funcțiune cafetiera cu filtru, fără cafea și cu echivalentul unei cani de apă, pentru a o clăti.

Prepararea cafelei

(Urmați ilustrațiile de la 1 la 9)

- Utilizați numai apă rece și un filtru de hârtie nr. 2 sau 4 (fig.5) ori un filtru permanent* (fig.4).
- Nu depășiți cantitatea de apă maximă indicată pe nivelul de apă al rezervorului.
- Această cafetieră este echipată cu un dispozitiv anti-picurare, care permite servirea unei cafele înainte de sfârșitul ciclului. După ce serviți cafeaua, puneți cana sau vasul

*În funcție de model

izotermic* la loc pentru a evita orice revărsare.

- Dozare: Puneți o linguriță de dozare rasă de cafea măcinată pentru fiecare ceașcă mare.
- Așteptați câteva minute înainte de a efectua a doua preparare a cafelei.
- Nu efectuați altă preparare a cafelei în cazul în care cana conține deja cafea.

Vasul izotermic*

- Nu utilizați vasul izotermic fără capacul acestuia.
- Capacul vasului izotermic trebuie să fie închis bine spre dreapta, până la opritor, pentru a prepara și a menține cafeaua caldă.
- Pentru a servi cafeaua, apăsați în jos pe levierul capacului vasului izotermic sau deșurubați capacul o jumătate de rotație spre stânga*.
- Nu puneți vasul izotermic în cuptorul cu microunde sau în mașina de spălat vase.
- Pentru o mai bună păstrare a căldurii, clătiți vasul izotermic cu apă caldă înainte de utilizare și păstrați-l scos din cafetieră după prepararea cafelei.
- Vasul izotermic menține cafeaua caldă timp de maxim 4 ore.

Selector de aromă* (a se vedea ilustrația nr. 7)

- Selectorul de aromă (fig.7) vă permite să reglați intensitatea cafelei preparate.
- Pentru o cafea mai tare, rotiți selectorul de aromă spre ceașca neagră.

Reîncălzirea cafelei

- Nu puneți cana de sticlă în cuptorul cu microunde dacă aceasta este prevăzută cu o parte metalică (de ex.: inel oțelit).

Curățare

- Pentru a elimina zațul utilizat, scoateți filtrul de hârtie (fig.5) sau permanent* (fig.4).
- Scoateți cafetiera din priză și lăsați-o să se răcească.
- Curățați-o cu o lavetă umedă sau cu un burete umed.
- Nu curățați aparatul atunci când acesta este în continuare cald.
- Nu scufundați niciodată aparatul.

Mașina de spălat vase:

- Suportul de filtru demontabil poate fi spălat în mașina de spălat vase.
- Doar cămile de sticlă și fără inel metalic pot fi spălate în mașina de spălat vase (fără capacul acestora).

Vasul izotermic*

- Nu curățați cu produse de curățare abrazive.
- Nu puneți mâna în interior pentru a-l curăța (risc de tăiere).
- Pentru a curăța vasul izotermic, umpleți-l cu apă în care ați adăugat puțin detergent lichid pentru vase, apoi clătiți cu apă din abundență.
- În cazul în care vasul este foarte pătat de cafea, umpleți-l cu apă caldută, adăugați o pastilă pentru mașina de spălat vase și lăsați-l la înmuiat. Apoi, clătiți cu apă din abundență.

Detartrare

- Curățați depunerile de calcar din cafetiera dvs. după fiecare 40 de cicluri de funcționare.

Puteți utiliza:

- fie un pliculeț de detartrant diluat în 2 cești mari de apă,
- fie 2 cești mari de oțet alb de vin.
- Turnați-le în rezervor (b) și puneți cafetiera în funcțiune (fără cafea).
- Lăsați să curgă în cană sau în vasul izotermic (f) echivalentul unei cești, apoi opriți cafetiera (va fi necesară deconectarea cafetierei de la sursa de alimentare electrică pentru anumite modele automate).
- Lăsați să acționeze timp de o oră.
- Puneți cafetiera din nou în funcțiune, pentru a finaliza scurgerea.
- Puneți în funcțiune cafetiera de 2 sau 3 ori, cu echivalentul unei cani de apă, pentru a o clăti.

Cafetierele care nu funcționează sau funcționează necorespunzător din cauza lipsei detartrării sunt excluse de la garanție.

Accesorii*

- Cană de sticlă
- Vas izotermic
- Filtru permanent

Să contribuim la protecția mediului!



① Aparatul dumneavoastră conține numeroase materiale valorificabile sau reciclabile.

➔ Duceți aparatul la un punct de colectare sau, dacă nu este disponibil, la un centru de service agreeat pentru a asigura procesarea acestuia.

BEZBEDNOSNE SMERNICE

- **Pre prve upotrebe, pažljivo pročitajte uputstva za upotrebu: svaka nepravilna upotreba oslobađa proizvođača odgovornosti.**
 - Aparat ne smeju da koriste osobe (uključujući decu) čije su mentalne, psihičke i fizičke sposobnosti smanjene ili osobe koje nisu upoznate sa uputstvima za upotrebu. Mogu ga upotrebljavati samo ako su pod nadzorom osobe odgovorne za njihovu bezbednost a koja je upoznata sa uputstvom za upotrebu.
 - Nikada ne ostavljajte decu u blizini aparata bez nadzora da se ne bi njime igrala.
 - Ovaj aparat mogu da koriste deca starija od 8 godina i osobe sa smanjenim psihičkim, senzornim ili mentalnim sposobnostima, kao i osobe bez iskustva i znanja, samo ako su pod nadzorom
- osobe odgovorne za njihovu bezbednost. Mogu ga upotrebljavati i ako imaju precizna uputstva za bezbednu upotrebu. Deca ne smeju da se igraju aparatom. Čišćenje i održavanje ne smeju da sprovode deca bez nadzora.
- Držite aparat i njegov kabl na udaljenosti od dece mlađe od 8 godina.
 - Vaš aparat je namenjen isključivo upotrebi u domaćinstvu.
 - Ovaj aparat mogu da koriste deca stara najmanje 8 godina, pod uslovom da imaju nadzor ili da su dobila uputstva za sasvim bezbednu upotrebu aparata i da dobro shvataju opasnosti koje on sobom nosi. Čišćenje i održavanje od strane korisnika ne smeju vršiti deca, ili barem ne smeju imati manje od osam godina i moraju biti pod nadzorom odrasle osobe.
 - Ako su kabl ili utikač

oštećeni, nemojte upotrebljavati aparat. Da bi izbegli opasnost, deo mora da zameni proizvođač, njegov serviser, ovlašćeni centar ili osoba sličnih kvalifikacija.

- Aparat, kabl ili utikač ne stavljajte u vodu ili u bilo koju drugu tečnost.
- Aparat nije namenjen za upotrebu u sledećim slučajevima koji nisu pokriveni garancijom:
 - u kuhinjama namenjenima osoblju u prodavnicama, kancelarijama i drugim profesionalnim okruženjima,
 - na seoskim komercijalnim domaćinstvima,
 - gostima hotela, motela i drugih ustanova za stanovanje,
 - u smeštajnim objektima koji pružaju usluge noćenja i doručka.

- Za Vašu bezbednost, aparat je u skladu sa važećim normama i propisima (direktiva o najnižem naponu, elektromagnetnoj kompatibilnosti, materijalima u neposrednom dodiru sa hranom, okolini...).
- Pre priključenja aparata na električnu

mrežu proverite da li napon aparata odgovara naponu u vašem domaćinstvu. Utičnica u koju uključujete aparat mora biti sa uzemljenjem.

Greške prilikom uključivanja poništavaju garanciju.

- Bilo kakvu intervenciju osim čišćenja i redovnog održavanja koje obavlja korisnik sme obavljati samo ovlašćeni centar.
- Ne ostavljajte kabl da visi deci nadohvat ruke.
- Zbog bezbednosti, upotrebljavajte samo originalni pribor i rezervne delove koji su prilagođeni vašem uređaju.
- Ne uključujte aparat iz utičnice povlačenjem za kabl već za utikač.
- Nemojte da koristite posudu ili termootporni bokal na otvorenom plamenu ili električnim ringlama.
- Ne sipajte vodu u aparat ako je još uvek vreo.
- Tokom rada aparata za kafu uvek držite poklopac (a) zatvoren.
- Svi aparati su podležu strogoj kontroli kvaliteta. Mogući tragovi upotrebe, koji su vidljivi na novom aparatu, nastali su kao rezultat postupka provere kontrole kvaliteta nasumičnim odabirom.
- Staklena posuda bez metalnih delova može se upotrebljavati u mikrotalasnoj pećnici i mašini za pranje posuđa. (PAŽNJA: nikada ne stavljajte termootporni bokal u mikrotalasanu pećnicu ili u mašinu za pranje posuđa).
- Nakon stavljanja u rad vašeg aparata za kafu sa staklenim bokalom, nemojte nikad postavljati ruku na grejnu ploču kad skidate stakleni deo za sipanje sa aparata. Pri funkcionisanju, temperatura te ploče je visoka i može da izazove opekotine.
- Ne koristite posudu bez poklopca.

Pre prve upotrebe

- Da isperite aparat, pustite da prvi put radi bez kafe sa količinom vode koja odgovara jednom bokalu.

Priprema kafe

(Pratite sled slika od 1 do 9)

- Koristite isključivo hladnu vodu i filter papir br.2 ili 4 (sl. 5) ili trajni filter* (sl. 4).
- Pazite da ne pređete oznaku za maksimalnu količinu vode koja je naznačena na rezervoaru.
- Ovaj aparat za kafu ima sistem protiv kapanja koji omogućava serviranje kafe pre

kraja ciklusa. Kad je kafa servirana, vratite posudu ili termootporni bokal* da bi izbegli izlivanje.

- Doziranje: Stavite jednu kašiku mlevene kafe po šoljici (kašika za doziranje).
- Sačekajte nekoliko minuta pre sledeće pripreme kafe.
- Ne pripremajte kafu ako se u posudi već nalazi kafa.

Termootporni bokal*

- Nemojte upotrebljavati termootporni bokal bez poklopca.
- Poklopac termootpornog bokala mora da bude čvrsto okrenut udesno do kraja kod pripremanja kafe i držanja kafe na toplome.
- Za serviranje kafe, stisnite ručicu poklopca termootpornog bokala nadole ili odvrnite poklopac otprilike pola obrtaja ulevo*.
- Ne stavljajte termootporni bokal u mikrotalasnu pećnicu ili u mašinu za pranje posuđa.
- Za bolje zadržavanje toplote, isperite termootporni bokal toplom vodom pre primene i čuvajte ga mimo kafe-aparata posle pripreme kafe.
- Termootporni bokal održava toplotu vaše kafe najdužee 4 časa.

Regulator arome* (pogledajte sliku br. 7)

- Regulator arome (sl.7) omogućava da prilagodite intenzitet pripremljene kafe.
- Za kafu punijeg okusa okrenite regulator prema crnoj šoljici.

Zagrevanje kafe

- Nemojte stavljati staklenu posudu u mikrotalasnu pećnicu ako ima metalne delove (npr.: čelične tračice).

Čišćenje

- Za uklanjanje upotreblje kafe izvadite papirni filter (sl. 5) ili trajni filter* (sl. 4).
- Isključite aparat i ostavite da se ohladi.
- Očistite aparat vlažnom krpom ili sunderom.
- Ne čistite aparat dok je vruć.
- Nikada ne potapajte aparat.

Mašina za pranje posuđa:

- Nosač filtera može da se pere u mašini za pranje posuđa.
- U mašini za pranje posuđa možete da perete samo posude i šolje bez metalnih delova (bez poklopaca).

Trmootporni bokal*

- Ne čistite ga abrazivnim sredstvima.
- Ne uvlačite ruke u aparat tokom čišćenja (opasnost od povreda).
- Ako želite da očistite termootporni bokal, napunite ga vodom i sipajte malo deterdženta za pranje posuđa, a zatim ga isperite.
- U slučaju da je bokal isprljan tvrdokornim mrljama kafe, napunite ga mlakom vodom, dodajte malo deterdženta za pranje posuđa i ostavite da odstoji. Nakon toga isperite ga hladnom vodom.

Uklanjanje kamenca

- Nakon svakih 40 ciklusa očistite kamenac iz svog aparata.

Možete da koristite:

- kesicu sa sredstvom za uklanjanje kamenca koja treba da se rastvori u 2 velike šoljice vode.
- ili 2 velike šoljice belog alkoholnog octa.
- Sipajte u rezervoar (b) i aktivirajte aparat za kafu (bez kafe).
- Ostavite da otiče u posudu ili termootporni bokal (f) otprilike u količini jedne šoljice, potom zaustavite svoj kafe-aparat (kod određenih automatskih modela biće neophodno da se kafe-aparat isključi iz struje).
- Ostavite da odleje oko jedan čas.
- Ponovo pokrenite aparat za kafu da bi sva količina vode isticula.
- Da bi se aparat isprao, pustite da 2 do 3 puta radi bez kafe sa količinom vode koja odgovara jednom bokalu.

Garancija se poništava u slučaju da aparat za kafu ne radi ili je oštećen zbog neredovnog uklanjanja kamenca.

Pribor*

- Staklena posuda
- Termootporni bokal*
- Trajni filter

Doprinesimo zaštiti životne sredine!



- ① Vaš aparat sadrži brojne materijale koji mogu da se ponovo upotrebe ili recikliraju.
- ➔ Odnosite ga u centar za recikliranje takvih proizvoda ili u ovlašćeni servis.

ИНСТРУКЦИИ ЗА БЕЗОПАСНОСТ

- Прочетете внимателно ръководството за работа преди първото използване на уреда: производителят не носи отговорност в случай на неправилно използване.
- Уредът не е предназначен за използване от лица (включително деца) с намалени физически, сетивни или умствени способности, или лица без опит и познания, освен ако са получили предварително надзор или указания относно използването на уреда от лицето, отговорно за тяхната безопасност.
- Следете децата и не допускайте да си играят с уреда.
- Уредът може да бъде използван от деца на възраст най-малко 8 години и лица с намалени физически, сетивни или умствени способности, или лица без опит и познания, ако са под наблюдение или са им дадени указания за безопасно използване на уреда и са им разяснени всички рискове. Не позволявайте на децата да играят с уреда. Нормалното почистване и поддръжка на уреда не следва да се извършва от деца, оставени без наблюдение.
- Дръжте уреда и неговия кабел далеч от деца под 8-годишна възраст.
- Уредът е предназначен само за битово ползване в дома.
- Този уред може да се използва от деца на възраст най-малко 8 години при условие, че те са под надзор или са инструктирани да използват уреда безопасно и че те разбират добре възможните опасности. Почистването и поддръжката от потребителя не трябва да се извършва от деца, освен ако не са на възраст над 8 години и са под надзора на възрастен.
- Не използвайте уреда, ако охранващият кабел или щепселът са повредени. С цел предотвратяване на всякаква опасност, тези части трябва да бъдат подменени от производителя, неговия сервизен отдел, упълномощен сервиз или лице с подходяща квалификация.

- Не потапяйте уреда, захранващия кабел или щепсела във вода или друга течност.
- Уредът не е предназначен за използване в следните случаи, които не са покрити от гаранцията:
 - В кухненски кътове за персонала на магазини, офиси и други служебни помещения,
 - В селскостопански помещения,
 - В хотели, мотели и други места за настаняване,
 - В къщи за гости.

- С оглед на вашата безопасност, този уред съответства на изискванията на действащите стандарти и норми (директиви Ниско напрежение; Електромагнитна съвместимост; Материали, влизаци в допир с хранителни продукти; Околна среда и др.)
- Преди да включите уреда в контакта, проверете дали напрежението на мрежата съответства на предписаното за уреда и дали контактът е заземен.

При погрешно включване гаранцията отпада.

- С изключение на обичайното почистване и поддръжка, всички работи по уреда следва да се извършват от упълномощен сервиз.
- Не оставяйте захранващия кабел да виси на място, където може да бъде достигнат от деца.
- С оглед на вашата безопасност, използвайте само оригинални принадлежности и резервни части, подходящи за вашия уред.
- Не изключвайте щепсела от контакта с дърпане на кабела.
- Не поставяйте каната или термоса на уреда върху открит пламък или

кухненски котлон.

- Не наливайте вода, докато уредът не е изстинал.
- Затваряйте капака (а), когато кафеарката работи.
- Всички уреди се подлагат на стриктен качествен контрол. Провеждат се практически изпитвания с уреди, избрани на случаен принцип, което обяснява евентуални следи от използване.
- Стъклената кана без метални части може да се поставя в микровълнова фурна и съдомиялна (ВНИМАНИЕ: за разлика от нея, термосът не трябва да се поставя нито в микровълнова фурна, нито в съдомиялна).
- След пускане на кафе-машината със стъклена кана, никога не поставяйте ръката си върху нагревателната плоча, когато изтегляте стъклената кана от кафе-машината. По време на работа, температурата на тази плоча е висока и може да причини изгаряния.
- Не използвайте каната или термоса без капак.

Преди първото използване

- Първият път включете кафеарката с филтър без кафе, с една кана вода, за да я изплакнете.

Приготвяне на кафе

(Следвайте илюстрации от 1 до 9)

- Използвайте само студена вода и филтър № 2 или № 4 (fig.5) или постоянен филтър* (fig.4).
- Не превишавайте максималното ниво на водата, посочено на резервоара.
- Кафеарката е снабдена с механизъм за спиране на капката, който дава възможност за наливане на кафе преди приключване на цикъла. След като си налеете кафе, поставете каната или термоса * на място, за да не прелее от филтъра.
- Дозиране: Сложете една равна лъжица за дозиране за една голяма чаша кафе.
- Изчакайте няколко минути преди повторно използване за приготвяне на кафе.
- Не приготвяйте ново кафе, ако в каната вече има кафе.

Термос*

- Не използвайте термоса без капак.
- Капакът на термоса трябва да е добре затегнат надясно до ограничителя за приготвяне на кафе и поддържането му топло.
- За наливане на кафето натиснете лоста на капака на термоса надолу или го развийте на около 1/2 оборот наляво*.
- Не слагайте термоса в микровълнова фурна или съдомиялна.
- За по-добро запазване на топлината преди използване изплакнете термоса с топла вода и след приготвяне на кафето го съхранявайте извън кафеварката.
- Термосът запазва кафето топло за не повече от 4 часа.

Регулатор на аромата* (вж. фигура 7)

- Регулаторът на аромата (fig.7) ви дава възможност да регулирате силата на кафето.
- За по-силно кафе завъртете регулатора на аромата към черната чашка.

Претопляне на кафе

- Не слагайте стъклената кана в микровълнова фурна, ако има метални части (напр. метален пръстен).

Почистване

- За изхвърляне на използваното кафе извадете хартиения филтър (fig.5) или постоянния филтър* (fig.4).
- Изключете кафеварката и изчакайте да изстине.
- Почистете с влажна кърпа или гъба.
- Не почиствайте уреда, докато е още топъл.
- Не потапяйте уреда в течности.

Съдомиялна:

- Подвижното отделение за филтъра може да се мие в съдомиялна.
- В съдомиялна могат да се мият само стъклени кани без метален пръстен (без капак).

Термос*

- Не използвайте абразивни почистващи препарати.
- Не бъркайте с ръка, за да го почистите (опасност от порязване).
- За да почистите термоса, налейте вода с малко почистващ препарат за съдове и после изплакнете обилно.

- Ако в термоса има големи петна от кафе, налейте хладка вода, добавете таблетка за съдомиялна и оставете да кисне. След това изплакнете обилно с вода.

Почистване от котлен камък

- Извършвайте почистване на котления камък от кафе-машината на всеки 40 работни цикъла.

Можете да използвате:

- едно пакетче препарат против котлен камък, разреден в 2 големи чаши вода;
- или 2 големи чаши бял оцет.
- Налейте в резервоара (b) и включете кафеварката (без кафе).
- Изчакайте в каната или в термоса (f) да изтече около една чаша вода и изключете вашата кафеварка (за някои автоматични модели ще бъде необходимо да изключите кафеварката от електрозахранването).
- Оставете да действа един час.
- Включете отново кафеварката, за да изтече останалата вода.
- Изплакнете кафеварката 2-3 пъти с пълна кана вода.

Ако кафеварката не се почиства редовно от котлен камък, гаранцията отпада.

Принадлежности*

- Стъклена кана
- Термос
- Постоянен филтър

Да се включим в опазването на околната среда



① Уредът съдържа много материали, подлежащи на повторна употреба или рециклиране.



➔ Занесете уреда в пункт за събиране или, ако няма такъв, в упълномощен сервиз, за да бъде правилно обработен.

BIZTONSÁGI ELŐÍRÁSOK

- **A készülék első használata előtt olvassa el figyelmesen ezt a használati útmutatót: nem megfelelő használat esetén a gyártót semmilyen felelősség nem terheli.**
- A készüléket csökkent fizikai, érzékszervi vagy mentális képességgel rendelkező személyek (gyermeket is beleértve), illetve a kellő tapasztalatokkal vagy ismeretekkel nem rendelkező személyek csak felügyelet mellett, illetve abban az esetben használhatják, ha a biztonságukért felelős személy megfelelő előzetes tájékoztatást adott nekik a készülék használatára vonatkozóan.
- Felügyelje a gyermekeket, és ügyeljen arra, hogy ne játszassanak a készülékkel.
- Ezt a készüléket használhatják legalább 8 éves gyermekek, tapasztalatokkal és ismeretekkel nem rendelkező, csökkent fizikai, érzékszervi vagy mentális képességgel rendelkező személyek, amennyiben megfelelő felügyelettel használják, vagy megtanították őket a készülék biztonságos használatára, és tisztában vannak az esetleges kockázatokkal. Ne hagyja, hogy a gyerekek játszanak a készülékkel. A felhasználó általi tisztítás és karbantartás műveleteit gyermek ne végezze felügyelet nélkül.
- Tartsa a készüléket és annak kábelét 8 évesnél fiatalabb gyermekektől elzárva.
- A készülék kizárólag otthoni, beltéri körülmények között való használatra alkalmas.
- A készüléket 8 évnél fiatalabb gyermekek is használhatják, amennyiben felügyelet alatt állnak, vagy a készülék biztonságos használatára vonatkozólag utasításokat kaptak és megértették a rájuk leselkedő veszélyeket. A készülék használó általi tisztítását és karbantartását gyermekek nem végezhetik, csak ha elmúltak 8 évesek és felnőtt felügyelete alatt állnak.
- Ha a tápellátó kábel vagy a csatlakozó aljzat károsodott, ne használja a készüléket. A

veszélyek elkerülése érdekében a cserét kötelezően hivatalos márkaszervizben vagy hasonló képesítésű személyekkel kell elvégeztetni.

- Ne merítse a készüléket, a tápellátási kábelt vagy a csatlakozó aljzatot vízbe vagy más folyadékba.
- Az alábbi esetek nem rendeltetésszerű használatnak minősülnek, ezért a garancia nem terjed ki rájuk:
 - boltok, irodák és egyéb szakmai környezetek személyzete részére fenntartott munkahelyi étkezőhelyiségben való használat,
 - tanyasi vendéglátás,
 - szállodák, motelek és egyéb, szálláshely jellegű környezetek ügyfelei általi használat,
 - vendégszoba típusú szálláshelyek keretében történő használat.

- **Az Ön biztonsága érdekében a készülék megfelel a hatályban lévő szabványoknak és előírásoknak (Kisfeszültségű berendezések, Elektromágneses kompatibilitás, Élelmiszerral érintkező anyagok, Környezetvédelem stb. irányelvek).**
- A készülék csatlakoztatása előtt ellenőrizze, hogy az elektromos hálózat feszültségértéke megfelel a készüléken feltüntetett értéknek, és hogy a hálózati csatlakoztató földelt.

Bármilyen csatlakoztatási hiba érvényteleníti a garanciát.

- A készülék tisztításán és szokásos karbantartásán kívüli egyéb beavatkozásokat minden esetben végeztesse hivatalos márkaszervizzel.
- Ne hagyja a tápellátó vezetékét a gyermekek keze ügyében lógni.
- Saját biztonsága érdekében kizárólag a készüléknek megfelelő, a gyártótól származó eredeti alkatrészeket használjon.
- A csatlakozót soha ne húzza ki a vezetéknel fogva.
- Ne használja a kiöntőt vagy a hőszigetelt edényt nyílt lángon vagy elektromos tűzhely főzőlapjain.
- Ne töltsen utána vízzel a készüléket, ha az még nem hűlt ki.
- Mindig zárja le a fedőt (a) a kávéfőző készülék működése közben.
- A gyártó minden készüléket szigorú minőségellenőrzésnek vet alá. Szűrőpróbaszerűen egyes készülékeken gyakorlati működési tesztek is végeznek, ami magyarázza az esetleges használati nyomokat.
- A fémrész nélküli üveg kiöntő mikrohullámú sütőbe és mosogatógépbe is helyezhető. (FIGYELEM: a hőszigetelt edény viszont sem mikrohullámú sütőbe, sem mosogatógépbe nem helyezhető).
- Az üvegedényes kávéfőző bekapcsolása után soha ne tegye a kezét a forralólapra, amikor leveszi a kávéfőző üveg kiöntőjét. Működés közben a lap hőmérséklete magas és égési sérüléseket okozhat.
- Ne használja a kiöntőt, illetve a hőszigetelt edényt a fedőjük nélkül.

Teendők az első használat előtt

- Kapcsolja be először a filteres kávéfőzőgépet kávé nélkül, egy kiöntőnyi vízzel, a készülék átöblítése céljából.

Kávé készítése

(Kövesse az illusztrációkat 1-től 9-ig)

- Kizárólag hideg vizet és 2-es vagy 4-es papírfilter használjon (fig.5) vagy állandó filtert* (fig.4).
- Ne lépje túl a víztartály szintjelzője által jelzett maximális vízmennyiség értéket.
- A kávéfőző csepegésgátló funkcióval rendelkezik, amely segítségével a kávéfőzési ciklus vége előtt is felszolgálhatja a kávé. Amint a kávé kiöntötte, a túlcserolás elkerülése érdekében gyorsan helyezze vissza a kiöntőt, illetve a hőszigetelt edényt a helyére.

- Adagolás: Nagy csészénként egy tele adagolókanálnyi őrölt kávé adagoljon.
- A második kávéadag elkészítése előtt várjon néhány percre.
- Ne készítsen újabb kávéadagot, ha a kiöntőben már van kávé.

Hőszigetelt edény*

- Ne használja a hőszigetelt edényt a fedője nélkül.
- A kávé főzéséhez, illetve melegen tartásához a hőszigetelt edényre erőteljesen jobb felé rá kell csavarni a fedőjét a tökéletes zárásig.
- A kávé felszolgálásához bal irányba körülbelül 1/2 fordulattal csavarja ki a fedőt*.
- A hőszigetelt edényt ne tegye mikrohullámú sütőbe vagy mosogatógépbe.
- A jobb hőtartó hatás érdekében használat előtt lehetőleg meleg vízzel öblítse át a hőszigetelt edényt és a kávé elkészítése után tartsa a kávéfőzőn kívül.
- A hőszigetelt edény legfeljebb 4 órán át tartja melegen a kávé.

Aromaválasztó gomb* (ld. 7. ábra)

- Az aromaválasztó gomb (fig.7) segítségével állítható be a kávé ízének erőssége.
- Erősebb kávé készítéséhez fordítsa az aromaválasztó gombot a fekete csésze irányába.

Kávé felmelegítése

- Ne tegye az üveg kiöntőt mikrohullámú sütőbe, ha azon fém rész található (pl.: acélbronzcs).

Tisztítás

- A használt kávéőrlemény kiürítéséhez távolítsa el a papírfiltret (fig.5) vagy az állandó filtret (fig.4).
- Húzza ki és hagyja lehűlni a kávéfőző készüléket.
- A tisztításhoz használjon nedves rongyot vagy szivacsot.
- Ne kezdje el a tisztítást, amíg a készülék meleg.
- Soha ne merítse alá a készüléket.

Mosogatógép:

- A kivethető filtertartó mosogatógépben is tisztítható.
- Kizárólag a fémbronzcs nélküli üveg kiöntők moshatók el mosogatógépben (a fedőjük nélkül).

Hőszigetelt edény*

- Ne tisztítsa dörzsölő hatású tisztítószerrel.
- A tisztításhoz ne tegye kezét a belsejébe (vágási sérülések veszélye).
- A hőszigetelt edény tisztításához öntsön bele vizet, melyhez egy kevés mosogatószer adagot, majd alaposan öblítse ki.
- Amennyiben a kiöntő erősen kávéfoltos, töltsen meg langyos vízzel, adjon hozzá egy mosogatógép tablettát, és hagyja ázni. Utána alaposan öblítse ki.

Vízkömentesítés

- 40 ciklusonként vízkötelenítse a kávéfőzőt. Ehhez használjon:
 - vagy egy zacskó vízkezelőszerrel 2 nagy pohár vízben feloldva.
 - vagy 2 nagy pohár fehér alkoholecetet.
- Öntse a szert a tartályba (b) és kapcsolja be a kávéfőző készüléket (kávé nélkül).
- Folyasson ki a kiöntőbe vagy a hőszigetelt edénybe (f) egy cseszenyi folyadékot, majd kapcsolja ki a gépet kávéfőző gépét (néhány automatikus típust ki kell húzni a konnektorból).
- Hagyja a szert hatni egy óráig.
- Kapcsolja be újra a kávéfőző készüléket, és folyassa át a maradék szert.
- Kapcsolja be a kávéfőző gépet 2 vagy 3 alkalommal egy kiöntőnyi vízzel, a készülék átöblítése céljából.

A garancia nem érvényes a vízkövesedés miatt üzemképtelen vagy üzemhibás készülékekre.

Tartozékok*

- Üveg kiöntő
- Hőszigetelt edény
- Állandó filter

Vegyünk részt a környezetvédelemben!



① Az Ön készüléke számos visszanyerhető vagy újrahasznosítható anyagot tartalmaz.

➔ A megfelelő kezelés érdekében adja le egy gyűjtőhelyen, vagy ennek hiányában a hivatalos szervizközpontban.

OHUTUSEESKIRJAD

- **Enne seadme esmakordset kasutuselevõtmist lugege tähelepanelikult läbi seadme kasutusjuhised: tootjatehase vastutus ei laiene võimalikele tagajärgedele, mis kaasnevad seadme väärkasutamisega.**
- See seade ei ole mõeldud kasutamiseks piiratud füüsiliste, sensorsete või vaimsete võimetega isikutele (kaasa arvatud lapsed) või vastavate teadmiste ja kogemusteta isikutele ilma nende turvalisuse eest vastutava isiku järelevalve ning eelneva, seadme kasutamist selgitava juhendamiseteta.
- Jälgige lapsi, et seade ei satuks nende kätte mängimiseks.
- Seda seadet võivad kasutada ka üle kaheksa aastased lapsed ning isikud, kellel puuduvad piisavad teadmised või kogemused seadme kasutamiseks või piiratud füüsiliste, sensorsete või vaimsete võimetega isikud juhul, kui nad on saanud seadme ohutut kasutamist tutvustava instruktaazi ja on teadlikud seadme kasutamisega kaasneva võivatest ohtudest. Seadet ei ole lubatud anda lastele mängimiseks. Lastel ei ole lubatud teha kasutaja pädevusse jäävaid puhastus- ja hooldusoperatsioone, välja arvatud juhul, kui nad on vanemad kui kaheksa aastat ja nende tegevust kontrollitakse.
- Hoidke seade ja juhe eemal alla 8 aasta vanuste laste käeulatuses.
- See seade on mõeldud kasutamiseks üksnes kodumajapidamistingimustes ja ainult siseruumides.
- Seda seadet tohivad kasutada üle 8 aasta vanused lapsed, tingimusel et neid juhendatakse või neid on õpetatud seadet ohutult kasutama ning nad mõistavad seadme kasutamisega seotud ohte. Lapsed ei tohi seadet puhastada ja hooldada, välja arvatud üle 8 aasta vanused lapsed, keda juhendab täiskasvanu.
- Seadme kasutamine juhul, kui selle toitejuhe või pistik on saanud kahjustada, ei ole lubatud. Igasuguse ohuolukorra vältimiseks laske kahjustatud detailid tingimata tootjatehasel,

tehase klienditeenindusel, ametlikul teeninduskeskusel või vastavat kvalifikatsiooni omaval isikul välja vahetada.

- Mitte kasta seadet, seadme toitejuhet ega pistikut vette või mõnda muusse vedelikku.
- See seade ei ole mõeldud kasutamiseks järgnevalt loetletud juhtudel – vastasel korral tühistatakse ka seadme garantii:
 - seadme kasutamine poodide, kontorite ja muude äripindade kööginurkades,
 - seadme kasutamine turismitaludes,
 - seadme kasutamine hotelli, motelli ja muude võõrustusasutuste klientide poolt,
 - seadme kasutamine külaliste võõrustamisega tegelevates majapidamistes.

- **Kasutajaturvalisuse eesmärgil vastab see seade kehtestatud standarditele ja rakendunud seadusandlusega sätestatule (madalpinge direktiiv, elektromagnetiline vastavus, toiduainetega kokkupuutuvad materjalid, keskkond ...).**
 - Veenduge enne seadme ühendamist vooluvõrku, et vool teie kasutatavas vooluvõrgus vastab seadme poolt tarbitavale voolule, samuti veenduge, et vooluvõtupesa oleks varustatud maandusega.
- Seadme väärühendamisega vooluvõrku**

kaotab seadme garantii kehtivuse.

- Kõik toimingud peale kasutaja pädevusse jääva regulaarse hoolduse ja puhastuse tuleb lasta teha ametlikul teeninduskeskusel.
- Mitte jätta seadme toitejuhet rippuma nii, et lapsed ulatuvad sellest kinni haarama.
- Kasutajaohutuse tagamiseks on selle seadme puhul lubatud kasutada üksnes seadmekohaseid originaalvarvikuid või varuosi.
- Mitte eemaldada seadet vooluvõrgust toitejuhtmest tõmmates.
- Mitte kasutada kannu ega termoskannu leegil või elektripliidi pliidiraual.
- Mitte täita seadme veepaaki enne seadme täielikku mahajahtumist.
- Kaas (a) peab kohvimasina töötamisel olema alati suletud.
- Kõik seadmed läbivad tootmistsükli käigus range kvaliteedikontrolli. Juhusliku valiku alusel valitud seadmetele tehakse ka seadme praktilises rakendamises seisnevat katsetusi, millega on seletatavad võimalikud, mõnede seadmete juures täheldatavad seadme kasutamisele viitavad märgid.
- Ilma metalldetailideta klaaskannu on lubatud kasutada mikrolaineahjus ja pesta nõudepesumasinas (TÄHELEPANU: termoskannu seevastu ei ole lubatud mikrolaineahjus kasutada ega nõudepesumasinas pesta).
- Pärast kohvimasina käivitamist klaasist kannuga ärge kunagi puudutage kannu masinast välja võttes kuumutusplaati. Kui masin töötab, läheb plaat tuliseks ja võib põhjustada põletusi.
- Mitte kasutada kannu ega termoskannu ilma kannu juurde kuuluva kaaneta.

Enne seadme esmakordset kasutuselevõtmist

- Seadme loputamiseks lasta kohvimasinal läbi töötada üks kohvikannutäis vett ilma kohvifiltrit kohviga täitmata.

Kohvi valmistamine

(Jälgige jooniseid 1 kuni 9)

- Kasutada üksnes külma vett ja paberfiltrit nr 2 või 4 (fig. 5) või korduvkasutatavat filtrit* (fig. 4).
- Mitte ületada maksimaalset veekogust, mis on tähistatud paagi veetaseme näidikul.
- See kohvimasin on varustatud tilkumist ärahoidva süsteemiga, mis võimaldab serveerida kohvi juba enne valmistustsükli lõppemist. Pärast kohvi serveerimist asetada

ülevoolamise vältimiseks kann või termoskann* kohe oma kohale tagasi.

- Doseerimine: üks jahvatatud kohvi doseerimislusikatäis suure tassitäie kohvi kohta.
- Enne järgmise kohvipartii valmistamist mõni minut oodata.
- Mitte valmistada uut kohvikogust juhul, kui kann sisaldab veel vana kohvi.

Termoskann*

- Mitte kasutada termoskannu ilma selle juurde kuuluva kaaneta.
- Termoskannu kaas peab kohvi valmistamise ja soojahoidmise ajal olema kõvasti paremale poole kuni käiguosa lõpuni kinni keeratud.
- Kohvi serveerimiseks vajutage termoskannu kaane hoob alla või keerake kaant umbes poole pöörde võrra vasakule*.
- Termoskannu ei ole lubatud kasutada mikrolaineahjus ega pesta nõudepesumasinas.
- Paremaks soojusehoidmiseks loputage termoskannu enne kasutamist sooja veega ja hoidke seda pärast kohvi valmistamist kohvimasinast väljas.
- Termoskann hoiab kohvi soojana maksimaalselt neli tundi.

Kohvi kanguse reguleerija* (vt fig. 7)

- Kohvi kanguse reguleerija (fig. 7) võimaldab teil valmistada sobiva kangusega kohvi.
- Kangema kohvi valmistamiseks keerake kohvi kanguse reguleerijat musta värvi tassi suunas.

Kohvi soojendamine

- Mitte kasutada klaaskannu mikrolaineahjus juhul, kui sellel on metallist detaile (näiteks terasvöö).

Puhastamine

- Vana kohvipuru eemaldamiseks võtke paberfilter (fig. 5) või korduvkasutatav filter* (fig. 4) välja.
- Eemaldage kohvimasinavooluvõrgust ja laske sel maha jahtuda.
- Puhastage seadet niiske lapi või käsnaaga.
- Mitte puhastada seadet enne selle täielikku mahajahtumist.
- Mitte mingil juhul ei ole lubatud seadet kasta vette või mõnda muusse vedelikku.

Nõudepesumasin:

- Eemaldatav filtrihoidik on pestav nõudepesumasinas.

- Nõudepesumasinas on lubatud pesta üksnes klaaskannu ja seda juhul, kui kannul puuduvad metallist detailid (ilma kaaneta).

Termoskann*

- Mitte puhastada hõõrutavate pesuvahenditega.
- Mitte suunata kätt termoskannu sisse (sisselöike oht).
- Termoskannu puhastamiseks täitke termoskannu veega, millele on lisatud veidi nõudepesuvedelikku, ning loputage seda rohke veega.
- Juhul kui kann on kohviga tugevalt määrdunud, täita kann leige veega, lisada veele nõudepesumasina tablett ja lasta liguneda. Seejärel loputada rohke veega.

Katlakivi eemaldamine

- Pärast iga 40 kasutuskorda eemaldage kohvimasinast katlakivi.
- Katlakivi eemaldamiseks kasutage:
- kas kotikest katlakivieemaldajaga, mis on lahustatud kahe suure tassitäie veega
 - või kaht suurt tassitäit valget viinaäädikat.
- Valada paaki (b) ja lülitada kohvimasin tööle (ilma kohvita).
 - Laske kannu või termoskannu (f) voolata ühe tassitäie jagu vedelikku, seejärel lülitage kohvimasin välja (teatud automaatmudelite puhul on vaja kohvimasinavooluvõrgust lahti ühendada).
 - Laske ainel ühe tunni jooksul mõjuda.
 - Lülitage kohvimasin taas tööle, et kogu vedelik saaks seadmest välja voolata.
 - Seadme loputamiseks laske selle läbi töötada kaks kuni kolm kannutäit vett.

Garantii ei laiene seadmetele, mis ei tööta või töötavad halvasti katlakivi tõttu.

Tarvikud*

- Klaaskann
- Termoskann
- Korduvkasutatav filter

Üheskoos keskkonda säästes!



- ① See seade sisaldab mitmeid väärtustatavaid või taaskasutatavaid materjale.
- ➔ Tooge seade kogumispunkti või selle puudumisel ametlikku teenindusse, kus seade utiliseeritakse kehtiva korra järgi.

SAUGOS PATARIMAI

- **Prieš pirmą kartą naudodami aparatą, atidžiai perskaitykite naudojimo instrukcijas: aparatą naudojant ne pagal instrukcijas gamintojas atleidžiamas nuo bet kokios atsakomybės.**
- Šis aparatas nėra skirtas naudoti asmenims (taip pat vaikams), kurių fizinės, jutiminės arba protinės galimybės yra ribotos, taip pat asmenims, neturintiems atitinkamos patirties arba žinių, išskyrus tuos atvejus, kai už jų saugumą atsakingi asmenys užtikrina tinkamą priežiūrą arba jie iš anksto gauna instrukcijas dėl šio aparato naudojimo.
- Vaikai turi būti prižiūrimi, užtikrinant, kad jie nežaistų su aparatu.
- 8 metų ir vyresni vaikai, asmenys, neturintys atitinkamos patirties ir žinių, arba asmenys, kurių fizinės, jutiminės arba protinės galimybės yra ribotos, šį aparatą gali naudoti, jeigu yra gerai prižiūrimi, išmokyti naudoti aparatą saugiai ir žino apie galimą riziką. Vaikai neturi žaisti su aparatu. Neprižiūrimi vaikai neturi valyti ir prižiūrėti aparato.
- Glabājiet ierīci un tās vadu nepieejamu bērniem līdz 8 gadu vecumam.
- Šis aparatas skirtas tik buitiniam naudojimui, namų vidaus patalpose.
- 8 metų ir vyresni vaikai šį aparatą gali naudoti, jeigu yra prižiūrimi, išmokyti naudoti aparatą visiškai saugiai ir gerai supranta patiriamą pavojų. Vaikai neturi valyti ir prižiūrėti aparato, nebent yra vyresni negu 8 metų ir juos prižiūri suaugusieji.
- Jeigu maitinimo laidas arba kištukas pažeisti, nenaudokite aparato. Kad būtų išvengta bet kokio pavojaus, būtinai paprašykite pakeisti juos centre, atliekančiame priežiūrą po pardavimo, įgaliotame centre arba panašią

- kvalifikaciją turinčių asmenų.
- Nenardinkite aparato, maitinimo laido arba kištuko į vandenį ar bet kokią kitą skystį.
 - Šis aparatas neskirtas naudoti toliau nurodytais atvejais ir naudojant šiais atvejais garantija netaikoma:
 - darbuotojams skirtuose virtuvės kampuose parduotuvėse, biuruose ir kitose darbo vietose,
 - ūkiuose,
 - viešbučiuose, moteliuose ir kitose apgyvendinimui skirtose vietose, kuriose aparatą naudoja jų klientai,
 - svečių kambariuose.

- Kad būtų užtikrintas Jūsų saugumas, šis aparatas atitinka taikomus standartus ir teisės aktus (žemos įtampos, elektromagnetinio suderinamumo, su maistu besiliečiančių medžiagų, aplinkos apsaugos ir pan. direktyvas).
- Prieš jungdami aparatą į elektros tinklą patikrinkite, ar jūsų elektros tinklo įtampa sutampa su nurodytąja ant aparato ir ar elektros ilgaklis yra su įžeminimu.

Bet kokia jungimo klaida panaikina garantiją.

- Bet kokius veiksmus, išskyrus įprastą valymą ir priežiūrą, kuriuos atlieka klientas, turi vykdyti įgaliotas priežiūros centras.
- Neleiskite maitinimo laidui kaboti vaikams pasiekiamoje vietoje.
- Savo pačių saugumui naudokite tik šiam aparatui pritaikytas gamintojo atsargines dalis ir priedus.
- Laido kištuko iš elektros tinklo netraukite laikydami už laido.
- Piltuvėlio ar izoterminio indo nekaitinkite ant ugnies ir elektrinių viryklių kaitviečių.
- Į aparatą nepilkite vandens, jeigu aparatas

dar karštas.

- Kavos aparatui veikiant, visada uždarykite dangtelį (a).
- Visų aparatų kokybė griežtai tikrinama. Atsitiktinai atrinkti aparatai buvo išbandyti praktiškai, todėl gali būti pastebimos naudojimo žymės.
- Stiklinį piltuvėlį be metalinės dalies galima kaitinti mikrobangų krosnelėje ir plauti indaplovėje (DĖMESIO! Izoterminis indas neturi būti kaitinamas mikrobangų krosnelėje ir plaunamas indaplovėje).
- Įjungę kavos aparatą su stikliniu indu, niekada nedėkite rankos ant kaitvietės, kai iš kavos aparato išimate stiklinį piltuvėlį. Aparatui veikiant, ši kaitvietė labai įkaista ir gali nudeginti.
- Piltuvėlio ar izoterminio indo nenaudokite be dangtelio.

Prieš pirmą kartą naudojant

- Pirmą kartą kavos aparatą su filtru įjunkite neįdėję kavos; įpilkite 1 piltuvėlių vandens, kad aparatas būtų išplautas.

Kavos gaminimas

(Laikykites 1–9 instrukcijų)

- Naudokite tik šaltą vandenį ir popierinį filtrą nr. 2 arba nr. 4 (fig.5), arba nuolatinį filtrą* (fig.4).
- Neviršykite maksimalaus vandens lygio, nurodyto rezervuare.
- Šiame kavos aparate yra lašėjimą stabdanti funkcija, leidžianti prisipilti kavos prieš baigiantis ciklui. Pripylę kavos, pakeiskite piltuvėlį arba izoterminį indą*, kad kava nebėgtų per kraštus.
- Dozavimas: dideliame puodeliui dėkite vieną pilną dozavimo šaukstelį maltos kavos.
- Prieš gamindami kavą antrą kartą, palaukite kelias minutes.
- Negamininkite kavos, jeigu piltuvėlyje kavos jau yra.

Izoterminis indas*

- Izoterminio indo nenaudokite be dangtelio.
- Izoterminio indo dangtelis turi būti tvirtai užsuktas iki galo į dešinę pusę, kad kava būtų paruošta ir išlaikyta karšta.
- Norėdami pripilti kavos, nuleiskite į apačią izoterminio indo dangtelio rankenėlę, arba pasukite dangtelį apie pusę rato į kairę*.
- Izoterminio indo nekaitinkite mikrobangų krosnelėje ir neplaukite indaplovėje.
- Kad kava būtų geriau išlaikyta karšta, prieš naudodami izoterminį indą perskalaukite jį

karštu vandeniu ir, paruošę kavą, laikykite jį atskirai nuo kavos aparato.

- Izoterminiame inde kava karšta išlaikoma ne ilgiau kaip 4 valandas.

Kvapo selektorius* (žr. 7 paveikslėlį)

- Kvapo selektorius (fig.7) leidžia nustatyti ruošiamos kavos kvapo stiprumą.
- Kad kava būtų stipresnė, kvapo selektorių pasukite ties juodu puodeliu.

Kavos šildymas

- Stiklinio piltuvėlio nešildykite mikrobangų krosnelėje, jeigu jame yra metalinių dalių (pvz., plieninis lankelis).

Valymas

- Norėdami išpilti panaudotą sumaltą kavą, iš kavos aparato išimkite popierinį filtrą (fig.5) arba nuolatinį filtrą* (fig.4).
- Išjunkite kavos aparatą iš elektros tinklo ir leiskite jam atvėsti.
- Valykite drėgnu skudurėliu ar kempine.
- Nevalykite dar karšto aparato.
- Niekada nenardinkite aparato į vandenį.

Indaplovė

- Išimamą filtro dėklą galima plauti indaplovėje.
- Indaplovėje galima plauti tik stiklinius piltuvėlius be metalinių dalių (be dangtelio).

Izoterminis indas*

- Negalima valyti šveitimui skirtomis valymo priemonėmis.
- Plaunant negalima kišti į vidų rankos (galima įsipjauti).
- Plaudami izoterminį indą, įpilkite į jį vandens su trupučiu indų ploviklio, paskui gausiai išskalaukite.
- Jeigu indas labai suteptas kava, pripilkite į jį drungno vandens, įdėkite indų plovimo tabletę ir palikite mirkti. Paskui gausiai išskalaukite.

Nuosėdų šalinimas

- Nuosėdas iš kavos aparato šalinkite, kai 40 kartų pasinaudojate aparatu.

Galite naudoti:

- pakelį nuosėdų šalinimo miltelių, ištirpintų 2 dideliuose vandens puodeliuose;
- arba 2 didelius baltojo acto puodelius.
- Mišinį supilkite į rezervuarą (b) ir įjunkite kavos aparatą (be kavos).
- Į piltuvėlį arba izoterminį indą (f) leiskite

įtekėti vienam puodeliui skysčio, paskui išjunkite kavos aparatą (tam tikriems automatiniams modeliams gali reikėti išjungti kavos aparatą).

- Vieną valandą palikite pastovėti.
- Vėl įjunkite kavos aparatą, paskui leiskite skysčiui baigti tekėti.
- Perskalaukite kavos aparatą, 2 ar 3 kartus įjungę su įpiltu 1 piltuvėliu vandens.

Garantija netaikoma kavos aparatams, kurie neveikia ar blogai veikia dėl to, kad nepašalintos nuosėdos.

Priedai*

- Stiklinis piltuvėlis
- Izoterminis indas
- Nuolatinis filtras

Prisidėkime prie aplinkos saugojimo!



① Jūsų aparate yra daug medžiagų, kurias galima pakeisti į pirmines žaliavas arba perdirbti.



➡ Nuneškite jį į surinkimo punktą arba, jei jo nėra, į įgaliotą priežiūros centrą, kad aparatas būtų perdirbtas.

DROŠĪBAS NORĀDĪJUMI

- **Pirms pirmās lietošanas uzmanīgi izlasiet ierīces lietošanas instrukciju: norādījumiem neatbilstoša lietošana atbrīvo ražotāju no jebkādas atbildības.**
- Šo ierīci nav paredzēts lietot personām (tajā skaitā bērniem), kuru fiziskās, maņu vai garīgās spējas ir ierobežotas, kā arī personām, kurām trūkst pieredzes un zināšanu, ja vien ierīces lietošanas laikā viņas neuzrauga vai neapmāca personas, kas atbildīgas par viņu drošību.
- Bērni ir jāuzrauga, lai pārlicinātos, ka tie nespēlējas ar ierīci.
- Šo ierīci drīkst lietot bērni, kuri sasnieguši vismaz 8 gadu vecumu, kā arī personas, kuru fiziskās, maņu vai garīgās spējas ir ierobežotas pieredzes vai zināšanu trūkuma dēļ, ja vien šīs personas pareizi uzrauga vai tām tiek nodota instrukcija par ierīces drošu lietošanu un viņas apzinās risku. Bērni nedrīkst ar ierīci spēlēties. Lietotājam atļautu ierīces tīrīšanu un apkopi nedrīkst veikt bērni bez uzraudzības.
- Glabājiet ierīci un tās vadu nepieejamu bērniem līdz 8 gadu vecumam.
- Jūsu ierīce ir paredzēta tikai un vienīgi lietošanai mājas apstākļos, iekštelpās.
- Šo ierīci drīkst lietot bērni, kuri ir jaunāki par 8 gadiem, pie nosacījuma, ka tie tiek uzraudzīti vai ir instruēti par ierīces drošu lietošanu un labi izprot draudus, kuriem var tikt pakļauti. Veicamo apkopi un tīrīšanu nedrīkst veikt bērni, ja vien viņi nav vecāki par 8 gadiem un netiek pieaugušo uzraudzīti.
- Ja elektrības vads vai kontaktdakša ir bojāta, nelietojiet ierīci. Lai izvairītos no briesmām, aizvietojiet bojāto detaļu pie ražotāja, tā apkopes servisā vai pie personām ar līdzīgu kvalifikāciju.

- Nelieciet ierīci, elektrības vadu vai kontaktdakšu ūdenī vai jebkādā citā šķidrumā.
- Garantija nedarbojas, kad jūs lietojat ierīci sekojošos gadījumos:
 - personāla virtuves zonā veikalos, birojos un citās darba vidēs;
 - fermās;
 - viesnīcās, moteļos un citās naktsmītņu veida iestādēs;
 - viesu namiem līdzīgās vietās.

Jūsu drošībai šī ierīce atbilst piemērojamajām normām (Zemsprieguma direktīvai, Elektromagnētiskās savienojamības, Materiālu, kas saskaras ar pārtiku, Vides u.c. direktīvām).

- Pirms ierīces pieslēgšanas strāvai pārbaudiet, vai spriegums jūsu elektroinstalācijā atbilst ierīces spriegumam, tāpat pārbaudiet, vai strāvas kontaktligzda ir ar sazēmējumu.

Nepareiza ierīces pieslēgšana strāvai atceļ garantiju.

- Jebkura cita ievaukšanās bez klientam atļautas tīrīšanas un apkopes ir jāveic autorizētā servisa centrā.
- Neatstājiet elektrības vadu bērniem aizsniedzamā vietā.
- Jūsu drošībai lietojiet tikai ražotāja detaļas un piederumus, kas piemēroti jūsu ierīcei.
- Neatvienojiet kontaktdakšu no rozetes, velkot aiz vada.
- Nelieciet stikla krūzi vai termokrūzi uz atklātas liesmas vai elektriskās plīts virsmas.
- Neleļiet ūdeni ierīcē, kamēr tā vēl karsta.
- Vienmēr kafijas aparāta darbības laikā turiet pārsegu (a) aizvērtu.

- Visas ierīces tiek pakļautas stingrai kvalitātes kontrolei. Ierīces tiek nejauši izvēlētas praktiskās lietošanas testam, kurā pārbauda visus iespējamus lietošanas soļus.

- Stikla krūzi bez metāla daļas var likt mikroviļņu krāsnī un trauku mazgāšanas mašīnā (UZMANĪBU: turpreti termokrūzi nedrīkst likt ne mikroviļņu krāsnī, ne trauku mazgāšanas mašīnā).

- Pēc kafijas aparāta ieslēgšanas ar uzstādītu stikla trauku nepieskarieties sildvirsmai, kad noņemat stikla kafijas kannu no kafijas aparāta. Darbības laikā sildvirsmā ir karsta un var izraisīt apdegumus.

- Nelietojiet stikla krūzi vai termokrūzi bez tās vāka.

Pirms pirmās lietošanas

- Pirmajā reizē filtra kafijas aparātu darbiniet bez kafijas, lietojot vienu ierīces krūzi ar ūdeni, lai to izskalotu.

Kafijas gatavošana

(Skatiet 1.-9. attēlu)

- Lietojiet tikai aukstu ūdeni un papīra filtru nr. 2 vai nr. 4 (fig.5) vai pastāvīgo filtru* (fig.4).
- Nepārsniedziet uz ūdens tvertnes norādīto maksimālo ūdens daudzumu.
- Šis kafijas aparāts ir aprīkots ar pilienu apturēšanas funkciju, lai kafiju varētu pasniegt pirms cikla beigām. Kad kafija pasniegta, nolieciet stikla krūzi vai termokrūzi* atpakaļ, lai izvairītos no pārpilūdes.
- Dozēšana: lieciet vienu dozēšanas kausiņu bez kaudzes uz vienu lielo kafijas tasi.
- Pagaidiet dažas minūtes, pirms sākat nākamo kafijas pagatavošanas ciklu.
- Nesāciet kafijas gatavošanu, ja krūzē jau ir sagatavota kafija.

Termokrūze*

- Nelietojiet termokrūzi bez vāka.
- Lai kafija saglabātos karsta, termokrūzes vāks cieši jāaizver, pagriežot pa labi līdz galam.
- Lai pasniegtu kafiju, nospiediet termokrūzes vāka sviru uz leju vai atskrūvējiet vāku līdz apmēram pusei, pagriežot pa kreisi*.
- Nelieciet termokrūzi mikroviļņu krāsnī vai trauku mazgāšanas mašīnā.
- Labākai siltuma uzturēšanai pirms lietošanas izskalojiet termokrūzi ar karstu

ūdeni un pēc kafijas pagatavošanas uzglabājiet termokrūzi ārpus kafijas kannas.

- Termokrūze saglabā kafiju karstu maksimums 4 stundas.

Aromāta izvēle* (skatīt 7. attēlu)

- Aromāta izvēles slēdzis (fig.7) ļauj jums iestatīt pagatavojamās kafijas intensitāti.
- Stiprakai kafijai pagrieziet aromāta izvēles slēdzi uz melnās tasītes pusi.

Kafijas uzsildīšana

- Nelieciet stikla krūzi mikroviļņu krāsnī, ja tā satur metāla detaļas (piemēram, metāla stīpu).

Tīrīšana

- Lai iztīrītu izlietotos kafijas biežumus, izņemiet papīra filtru (fig.5) vai pastāvīgo filtru* (fig.4).
- Atvienojiet kafijas aparātu no strāvas un ļaujiet atdzist.
- Notīriet ar lupatiņu vai mitru sūkli.
- Netīriet ierīci, kamēr tā vēl karsta.
- Nekad neregredējiet ierīci ūdenī.

Trauku mazgāšanas mašīna:

- Noņemamo filtra turētāju var mazgāt trauku mazgāšanas mašīnā.
- Trauku mazgāšanas mašīnā drīkst ievietot tikai stikla krūzi bez metāla stīpas (bez tās vāka).

Termokrūze*

- Neveiciet tīrīšanu ar abrazīviem līdzekļiem.
- Lai iztīrītu, nelieciet roku iekšpusē (sagriešanās risks).
- Lai iztīrītu termokrūzi, piepildiet to ar ūdeni, kam pievienots neredzams daudz trauku mazgāšanas līdzekļa, tad rūpīgi izskalojiet.
- Ja krūze ir ļoti notraipīta ar kafiju, piepildiet to ar remdenu ūdeni, pievienojiet trauku mazgāšanas mašīnām paredzēto tableti un atstājiet atmirt. Tad rūpīgi izskalojiet.

Kaļķakmens nogulšņu noņemšana

- Veiciet kafijas aparāta atkaļķošanu ik pēc 40 darbības cikliem.

Jūs varat lietot:

- vai nu vienu paciņu atkaļķotāja, kas izšķīdināts 2 lielās tases ūdens;
- vai arī 2 lielās tases baltvīna etiķa.
- Ielejiet tvertnē (b) un ieslēdziet kafijas aparātu (bez kafijas).

- Ļaujiet tam iztecēt stikla krūzē vai termokrūzē (f) vienas tases daudzumā un tad apturiet kafijas aparātu (dažiem automātiskajiem modeļiem ir nepieciešams atvienot strāvas padevi).

- Atstājiet iedarboties uz vienu stundu.
- Ieslēdziet kafijas aparātu, lai pabeigtu ciklu.
- Ieslēdziet kafijas aparātu un skalojiet 2 vai 3 ciklus ar ūdens daudzumu, kas atbilst vienai aparāta krūzei.

Garantija nav spēkā, ja kafijas aparāti nedarbojas vai darbojas slikti, jo nav veikta tā attīrīšana no kaļķakmens nogulsņiem.

Piederumi *

- Stikla krūze
- Termokrūze
- Pastāvīgais filtrs

Piedalāmieš vides aizsardzībā!



- ① Jūsu ierīce satur vairākus atjaunojamus vai pārstrādājamus materiālus.
- ➞ Izmietiet to speciālajā savākšanas punktā vai nododiet apkopes servisā tās pienācīgai utilizēšanai.

UPUTSTVO ZA UPOTREBU

- **Prije prve upotrebe, pažljivo pročitajte uputstvo za upotrebu: svaka upotreba koja nije u skladu sa uputstvom oslobađa proizvođača svake odgovornosti.**
- Nije predviđeno da ovaj aparat koriste osobe (uključujući djecu) čije su mentalne, psihičke i fizičke sposobnosti smanjene ili osobe koje nisu upoznate s uputama za upotrebu. Takve osobe aparat smiju koristiti samo pod nadzorom odgovorne, odrasle osobe ili ako su prethodno upoznati s uputama za upotrebu.
- Nikada ne ostavljajte djecu u blizini aparata bez nadzora kako se ne bi njime igrala.
- Ovaj aparat smiju koristiti djeca starija od 8 godina i osobe sa smanjenim psihičkim, čulnim ili mentalnim sposobnostima, kao i osobe bez iskustva i znanja, ukoliko su pod odgovarajućim nadzorom ili su im date smjernice za sigurnu upotrebu te su upoznati s rizicima. Djeca se ne smiju igrati ovim aparatom. Čišćenje i održavanje ne smiju provoditi djeca bez nadzora.
- Držite aparat i njegov kabl podalje od djece mlađe od 8 godina.
- Vaš je aparat namijenjen samo za upotrebu u kuhinji i u kući.
- Ovaj aparat mogu koristiti djeca stara najmanje 8 godina, pod uslovom da imaju nadzor ili da su dobila upute za potpuno sigurnu upotrebu aparata i da dobro shvaćaju opasnosti koje on sobom nosi. Čišćenje i održavanje od strane korisnika djeca ne smiju vršiti, ili barem moraju imati više od osam godina i moraju biti pod nadzorom odrasle osobe.
- Ako su kabal za napajanje

ili utikač oštećeni, nemojte upotrebljavati aparat. Da biste izbjegli opasnost, oštećene dijelove mora zamijeniti proizvođač, njegov serviser, ovlašteni centar ili osoba sličnih kvalifikacija.

- Nemojte potapati aparat, kabal niti utikač u vodu niti bilo kakvu drugu tečnost.
- Aparat nije namijenjen za upotrebu u sljedećim slučajevima koji nisu pokriveni garancijom:
 - u kuhinjama namijenjenim zaposlenicima, u prodavnicama, kancelarijama i drugim profesionalnim okruženjima,
 - na farmama,
 - gostima hotela, motela i drugih ustanova za stanovanje,
 - u smještajnim kapacitetima koji pružaju usluge noćenja i doručka.
- Radi Vaše sigurnost, ovaj aparat je u skladu sa važećim standardima i propisima (direktiva o niskom naponu, elektromagnetnoj kompatibilnosti, materijalima koji dolaze u kontakt sa namirnicama, zaštiti životne sredine ...).

- Prije priključenja aparata na električnu mrežu provjerite da li napon aparata odgovara Vašem električnom napajanju te da li je utičnica dobro uzemljena.

Greške u priključivanju poništavaju garanciju.

- Bilo kakvu intervenciju osim pranja i redovitog održavanja koje obavlja korisnik smije obavljati samo ovlašteni centar.
- Ne ostavljajte kabal za napajanje da visi nadohvat djece.
- Za Vašu sigurnost, upotrebljavajte samo nastavke i rezervne dijelove koji odgovaraju Vašem aparatu.
- Ne isključujte aparat iz električne mreže povlačenjem za kabal.
- Nemojte upotrebljavati staklenu posudu na plamenu ili električnim pločama pećnice.
- Ne ulijevajte vodu u aparat ako je još uvijek vruć.
- Tokom rada aparata za kafu uvijek držite poklopac zatvorenim.
- Svi aparati podložni su strogoj kontroli kvalitete. Mogući tragovi upotrebe, koji su vidljivi na novom aparatu, nastali su kao rezultat postupka provjere kontrole kvaliteta nasumičnim odabirom.
- Staklena posuda bez metalnih dijelova može se upotrebljavati u mikrovalnoj pećnici i mašini za suđe (VAŽNO: nikada ne stavljajte termoizoliranu posudu u mikrovalnu pećnicu niti mašinu za suđe).
- Nakon stavljanja u rad vašeg aparata za kafu sa staklenim bokalom, nemojte nikada postavljati ruku na ploču za zagrijavanje kada s aparata skidate stakleni dio za sipanje. Pri funkcioniranju, temperatura te ploče je visoka i može izazvati opekotine.
- Ne koristite posudu bez poklopca.

Prije prve upotrebe

- Za funkciju samočišćenja aparata, pustite ga da prvi put radi bez kafe s količinom vode koja odgovara jednoj posudi.

Priprema kafe

(Pratite slike od 1 do 9)

- Koristite isključivo hladnu vodu i filter papir br.2 ili 4 (sl.5) ili trajni filter* (sl.4).
- Pazite da ne prijedete pokazivač nivoa vode.
- Ovaj aparat za kafu opremljen je sistemom protiv kapanja koji omogućava serviranje kafe prije kraja ciklusa. Kad je kafa servirana, vratite staklenu ili termoizoliranu posudu* na mjesto kako biste izbjegli izlijevanje.

- Doziranje: Stavite jednu kašikicu za doziranje mljevene kafe po šoljici.
- Pričekajte nekoliko minuta prije sljedeće pripreme kafe.
- Ne pripremajte kafu ako se u posudi već nalazi kafa.

Termoizolirana posuda*

- Nemojte upotrebljavati termoizoliranu posudu bez poklopca.
- Poklopac termoizolirane posude mora biti čvrsto okrenut na desnu stranu do kraja, prilikom pripremanja kafe i držanja kafe na toplom.
- Za serviranje kafe, pritisnite ručicu poklopca termoizolirane posude prema dolje ili odvrnite poklopac otprilike pola obrtaja na lijevu stranu*.
- Ne stavljajte termoizoliranu posudu na mikrovalnu pećnicu niti mašinu za pranje suđa.
- Za bolje zadržavanje toplote, isperite termoizoliranu posudu toplom vodom prije primjene i čuvajte je mimo kafe-aparata poslije pripreme kafe.
- Termoizolirana posuda održava toplinu vaše kafe najduže 4 sata.

Regulator arome* (pogledajte sliku br. 7)

- Regulator arome (sl.7) omogućava prilagođavanje intenziteta pripremljene kafe.
- Za kafu punijeg ukusa, okrenite regulator prema crnoj šoljici.

Zagrijavanje kafe

- Nemojte stavljati staklenu posudu u mikrovalnu pećnicu ako ima metalne dijelove (npr. : čelične trake).

Čišćenje

- Za uklanjanje upotrijebljene kafe izvadite papirnati filter (sl.5) ili trajni filter* (sl.4).
- Isključite aparat i ostavite da se ohladi.
- Očistite aparat vlažnom krpom ili spužvom.
- Ne čistite aparat dok je vruć.
- Nikada ne potapajte aparat.

Mašina za suđe:

- Nosač filtera može se prati u mašini za suđe.
- U mašini za suđe možete prati samo posude i šoljice bez metalnih dijelova (bez poklopaca).

Termoizolirana posuda*

- Ne čistite je abrazivnim sredstvima.
- Ne uvlačite ruke u aparat tokom čišćenja (opasnost od ozljeda).

- Za čišćenje termoizolirane posude, napunite je dodatnom vodom i dodajte malo sredstva za pranje suđa, a zatim je isperite velikom količinom vode.
- U slučaju da je posuda zaprljana tvrdokornim mrljama od kafe, napunite je mlakom vodom, dodajte tabletu za pranje suđa i ostavite neko vrijeme. Potom isperite velikom količinom vode.

Uklanjanje kamenca

- VPoslije svakih 40 ciklusa očistite kamenac iz svog aparata.

Možete koristiti:

- vrećicu sa sredstvom za uklanjanje kamenca koju ćete rastopiti u 2 velike šoljice vode.
- ili 2 velike šoljice bijelog alkoholnog sirćeta.
- Uljite u spremnik (b) i pokrenite aparat za kafu (bez kafe).
- Ostavite da voda oteče u posudu ili termoizoliranu posudu (f) kapaciteta otprilike jedne šoljice, zatim zaustavite rad svog kafe-aparata (kod određenih automatskih modela bit će neophodno kafe-aparat isključiti iz struje).
- Ostavite da otopina djeluje oko jedan sat.
- Ponovo pokrenite aparat za kafu da bi sva otopina iscurila.
- Za funkciju samočišćenja aparata, pustite da 2 do 3 puta radi bez kafe s količinom vode koja odgovara jednoj termoizoliranoj posudi.

Garancija se ukida u slučaju da aparat za kafu ne radi ili je oštećen uslijed neredovnog uklanjanja kamenca.

Pribor*

- Staklena posuda
- Termoizolirana posuda*
- Trajni filter

Zaštita životne sredine!



① Vaš aparat sadrži brojne materijale koji se mogu ponovno upotrijebiti ili reciklirati.



② Odnosite aparat za centar za reciklažu otpadnih materija, ili ako takvog centra nema, u ovlaštenu servis kako bi se izvršila njegova obrada.

ҚАУІПСІЗДІК НҰСҚАУЛАРЫ

- Құралды қолдануға дейін қолдану нұсқауларын мұқият оқыңыз: нұсқаулықта көрсетілмеген әрекеттер қолданыс жауапкершіліктен босатады.
- Бұл өнімді физикалық, көру және есту қабілеті шектелген немесе білімі мен тәжірибесі жоқ адамдарға (балаларды қоса) қолдануға болмайды, егер жанында қолдану жолдарын көрсетіп, қолданушының қауіпсіздігіне жауап беретін, қолдану нұсқауларының сақталуын бақылайтын ересек адам болмаса,
- Балаларға бұл өніммен ойнауға болмайтынын түсіндіріп айту керек.
- Бұл құралды 8 жастан төменгі балаларға немесе физикалық, көру және есту қабілеті шектелген немесе білімі мен тәжірибесі жоқ адамдарға қолдануға болады, егер оның (олардың) жанында қолданыс нұсқауларының сақталуын бақылайтын адам болса және барлық қауіп мүмкіндіктерінің алдын алу шаралары қамтамасыз етілсе. Балаларға бұл құралмен ойнауға болмайды. Бұл құралды жуу және жөндеу жұмыстарын балаларға іске асыруға болмайды.
- Құралды және оның оның қуат сымын 8 жасқа толмаған балалардың қолы жетпейтін жерде сақтаңыз.
- Бұл құрал тек қана үйде және үй ішінде қолдануға арналған.
- Бұл құралды 8 жастан төменгі балаларға жанында қолдану нұсқауларының орындалуын қадағалайтын ересектер болғанда немесе олар құралды қауіпсіз қолдана білген жағдайда және қауіпті екенін түсінген жағдайда ғана қолдануға болады. Құралды жуу және жөндеу жұмыстарын балаларға орындауға болмайды, егер жанында нұсқаулық беретін ересектер болмаса немесе балалар 8 жастан кіші болса.
- Егер қуат сымы бүлінген

болса, қолданбаңыз. Қауіпсіздік мүмкіндіктерінің алдын алу үшін бүлінген бөлшегін міндетті түрде арнаулы қызмет көрсету орталығы арқылы немесе білікті маман арқылы алмастырып алыңыз.

• Құралды және оның қуат сымын суға немесе басқа сұйыққа салмаңыз.

• Шәйнекті келесі көрсетілген жерлерде қолдануға болмайды және оған кепіл берілмейді:

- дүкен қызметкерлеріне арналған ас үйлерде, офистер мен басқа кәсіби орталарда,
- фермаларда,
- қонақ үй бөлмелерінде,
- мотельдер және басқа қонақ қутетін резиденциялық орталарда.

• Сіздің қауіпсіздігіңіз үшін, бұл құрал тиісті нормалар мен ережелерге сай жасалған (тығыздық нұсқаулықтары, электромагниттік үйлесімділік, тамақпен қатынасатын материалдар, қоршаған орта...).

• Құралды қуат жабдықтау көзіне қосуға дейін, сіздің қуат жабдықтайтын құралыңыздың кернеуі құралда көрсетілген кернеуге сай екенін және жерге тыйықталып тұрғанын тексеріп алыңыз.

Нұсқадан тыс жолдармен қосу кепілін жояды.

- Жуу және күнделікті күтуден басқа жөндеулерді қызмет көрсету орталығы іске асыруы тиіс.
- Қуат сымын балалардың қолы жететін жерге қалдырмаңыз.
- Қауіпсіздігіңіз үшін, осы құралға арналып өндірілген жабдықтарды ғана қолданыңыз.
- Құралды қуат сымынан тартып өшірмеңіз.
- Құманды және изотермалық табақты отқа немесе электр плитаға қоймаңыз.
- Құрал әлі ыстық болса, су құймаңыз.
- Шәйнекті қолданғанда әрқашан қақпағын (а) жабыңыз.
- Барлық құралдар қатаң түрде сапа бақылауынан өтеді. Сапа бақылауы үшін кез-келген құрал таңдалады, сондықтан кейбір құралдарда қолданыс ізі байқалуы мүмкін.
- Темір бөлшекткері жоқ шыны құманды микротолқын пешіне және ыдыс жуатын машинаға салуға болады (НАЗАР АУДАРЫҢЫЗ: изотермалық шәйнекті микротолқын пеші мен ыдыс жуатын машинаға салуға болмайды).
- Қосылып тұрған шәйнектің шыны құманы алынған соң, ыстық табанына қолыңызды тигізбеңіз. Қолданыс кезінде табанының температурасы өте жоғары болады, сондықтан күйіп қалуға болады.
- Құман немесе изотермалық шәйнекті қақпағынсыз қолданбаңыз.

Бірінші рет қолданғанда

- Шәйнекті алғаш қолданғанда, қажетінше су толтырып, сүзгісін бір рет шайып алыңыз.

Кофе әзірлеу

(1–9 суреттерін қараңыз)

- Тек қана суық су қолданыңыз және нөмірі 2 немесе 4 сүзгі қағазын ғана қолданыңыз (5–сур) немесе тұрақты сүзгі* қолданыңыз (4–сур).
- Су құйғанда құманда көрсетілген су деңгейінен асырмаңыз.
- Кофені айналым аяқталғанға дейін құю ыңғайлы болу үшін, бұл құрал тамшылауды уақытша тоқтататын механизммен жабдықталған. Кофе құйып болған соң, құманды немесе изотермалық шәйнекті орнына қойыңыз.
- Мөлшері: Бір кесе үшін бір өлшейтін қасық кофе ұнтағын салыңыз.
- Екінші рет кофе әзірлеу үшін, бірнеше

минут күтіңіз.

- Егер құманда әлі кофе бар болса, екінші кесе кофені жасамай тұра тұрыңыз.

Изотермалық шәйнек *

- Изотермалық шәйнекті қақпақсыз қолданбаңыз.
- Әзірлеу үшін және кофені ыстық күйінде сақтау үшін, қақпағын тоқтағанша оңға қарай бұрап, жабу қажет.
- Кофені құю үшін, қақпақтың сырғытпасын төмен басыңыз немесе қақпақты солға қарай 1/2 бұраңыз*.
- Изотермалық шәйнекті микротолқын пешіне немесе ыдыс жуатын машинаға салмаңыз.
- Ыстық күйінде жақсы сақталу үшін, изотермалық шәйнекті қолданарда ыстық сумен шайып алыңыз кофе әзір болған соң кофені құманнан құйып алыңыз.
- Изотермалық шәйнек кофені ыстық күйінде 4 сағатқа дейін сақтайды.

Хош иіс түрін таңдау* (7-суретті қараңыз)

- Хош иіс түрін таңдау (7-сур) кофенің қоюлығын реттеу мүмкіндігін ұсынады.
- Қою кофе жасау үшін хош иіс таңдау циферблатын қара кофе режиміне қойыңыз.

Кофені қайта ысыту

- Егер темір бөлшегі болса (мысалы, темір жапсырмасы болса), изотермалық шәйнекті микротолқын пешке немесе ыдыс жуатын машинаға салмаңыз.

Жуу

- Қолданылған кофе ұнтағын алу үшін, қағаз сүзгіні (5-сур) немесе тұрақты сүзгісін* (4-сур) алыңыз.
- Шәйнекті суыту үшін, қуат көзінен ажыратып қойыңыз.
- Жұмсақ мата немесе ылғаданған спонжбен сүртіңіз.
- Құралы ыстық болса, тазаламаңыз.
- Құралды суға салмаңыз.

Ыдыс жуатын мәшине :

- Алынбалы сүзгісін ыдыс жуатын машинада жууға болады.
- Тек қана темір бөлшектері жоқ шыны құманды ғана ыдыс жуатын машинада жууға болады (қақпағынсыз).

Изотермалық шәйнек*

- Ысатын жуғыштармен жууға болмайды.
- Жуу үшін қолыңызды ішіне салмаңыз (кесіп алу қаупі бар).
- Изотермалық шәйнекті жуу үшін, шәйнекке аздап тазалағыш сұйық қосылған су толтырып жуып, артынан жақсылап шайыңыз.
- Егер шәйнекте кофе қалдықтары болса, жылы су толтырып, бір таблетка жуғыш салып, жібітіп қойыңыз. Одан кейін мол сумен жақсылап шайыңыз.

Татын тазалау

- Әр 40 айналымнан кейін шәйнекте жиналған әкті тазалап отырыңыз. Не қолдануға болады:
 - Бір пакет тат тазалағышты екі кесе суға ерітіп қолданыңыз.
 - Немесе екі кесе ақ сіркесуын қолданыңыз.
- Су құятын ыдысына құйып (b), шәйнекті қойыңыз (кофесіз).
- Бір кесесін құманға немесе изотермалық шәйнекке жіберіңіз (f), одан кейін кофе жасайтын құралды өшіріңіз (кейбір автоматты үлгілерін қуат көзінен ажырату қажет болады).
- Бір сағат жібітіп қойыңыз.
- Шәйнекті алып, ағысын тоқтатыңыз.
- Шаю үшін, құманды толтыра таза су құйып, 2–3 рет жүргізіңіз.

Таты тазаланбағандықтан бүлінген шәйнекке кепіл берілмейді.

Жабдықтар*

- Шыны құман
- Изотермалық шәйнек
- Тұрақты сүзгі

Қоршаған ортаны қорғауға ат салысыңыз!



- ① Құралда қайта іске жатаруға болатын бірнеше материал қолданылған.
- ⇒ Тастағанда арнаулы жинақ орталығына өткізіңіз.

INTERNATIONAL GUARANTEE

Date of purchase: / Date d'achat / Fecha de compra / Data da compra / Data d'acquisto / Kaufdatum / Aankoopdatum / Købsdato / Inköpsdatum / Kjøpsdato / Ostopäivä / Data zakupu / Data vânzării / Įsigijimo data/ Ostukuupäev / Datum nakupa / Sorozatszám / Dátum nákupu / Pirkuma datums / Datum Kupovine / Datum kupnje / Data cumpărării / Datum nákupu / Tarikh pembelian / Tanggal pembelian / Ngày mua hàng / Satın alma tarihi / Дата продажи / Дата на закупуване / Датум на купување / Сатылган мерзімі / Ημερομηνία αγοράς / Ψαδωπηρη ορη / **วันที่ซื้อ** / 購買日期 / 購入日/구입일자/ تاريخ الشراء / تاريخ / خرید

Product reference: / Référence du produit / Referencia del producto / Nome do produto / Tipo de prodotto / Typnummer des Gerätes / Artikelnummer van het apparaat / Referencenummer / Produktreferens / Artikkelnnummer / Tuotenumero / referencaja produktu / Model / Gaminio numeris / Toote viitenumber / Tip aparata / Vásárlás kelte / Typ výrobku / Produkta atsauces numurs / Model proizvoda / Oznaka proizvoda / Cod produs / Produk rujukan / Referensi produk / Mã sản phẩm/ Ürün kodu / Модель / Модель / Модел на уреда / Модели / Κωδικός προϊόντος / Ὑψηλή / **รุ่นผลิตภัณฑ์** / 品模型 / 製品レファレンス番号/제품명/ مرجع المنتج الكامل / مرجع كامل محصول

Retailer name & address: / Nom et adresse du vendeur / Nombre y dirección del minorista / Nome e endereço do revendedor / Nome e indirizzo del negozio / Name und Anschrift des Händlers / Naam en adres van de dealer / Forhandler navn & adresse / Återförsäljarens namn och adress / Forhandler navn og adresse / Jälleenmyyjän nimi ja osoite / nazwa i adres sprzedawcy / Numele și adresa vânzătorului / Parduotuvis pavadinimas ir adresas / Müüja kauplus ja aadress / Naziv in naslov trgovine / Tipusszám / Názov a adresa predajcu / Veikala nosaukums un adrese / Naziv i adresa maloprodaje / Naziv i adresa prodavca / Naziv i adresa prodajnog mjesta / Nume și adresă vânzător / Název a adresa prodeje / Nama dan alamat peruncit / Nama Toko Penjual dan alamat / Tên và địa chỉ cửa hàng bán/ Saticı firmanın adı ve adresi / Название и адрес продавца / Назва і адреса продавця / Търговки обект / Назив и адреса на продавницата / Сатушының аты және мекен-жайы / Επωνυμία και διεύθυνση καταστήματος / Ψαδωπηρηη ψηψυψηψηη η huugēn / **ชื่อและที่อยู่ของห้าง/ร้านที่ซื้อ** / 零售商的店名和地址/販売店の名前、住所/소매점 이름과 주소/ عنوانه / اسم بائع التجزئة و عنوانه / نام درس خرده فروش / او اسم بائع التجزئة و عنوانه

Distributor stamp / Cachet distributeur / Sello del distribuidor / Carimbo do revendedor / Timbro del negozio / Händlerstempel / Stempel van de dealer / Forhandler stempel / Återförsäljarens stämpel / Forhandler stempel / Jälleenmyyjän leima / pieczęć sprzedawcy / Ștampila vânzătorului / Antspaudas / Tempel / Žig trgovine / Eladó neve, címe/ Razítko predajcu / Zímogs / Pečat maloprodaje/ Pečat prodavca / Pečat prodajnog mjesta / Ștampila vânzătorului/ Razítko prodejece/ Cap peruncit / Cap dari Toko Penjual / Cửa hàng bán đóng dấu/ Saticı Firmanın Kaşesi / Печать продавца / Печатка продавця / Печат на търговския обект / Печат на продавницата / Сатушының мөрі / Σφραγίδα καταστήματος / Ψαδωπηρηη ηψηηρηη / **ตราประทับของห้าง/ร้านที่ซื้อ** / 零售商的蓋印/販売店印/소매점 직인/ ختم بائع التجزئة / مهر خرده فرو / ختم بائع التجزئة